

**PRŮVODCE MAGISTERSKÝM
A NAVAZUJÍCÍM MAGISTERSKÝM
STUDIEM 2024/2025**

VÍTÁME VÁS NA AVU!

OBSAH

VEDENÍ ŠKOLY	6
STUDIJNÍ PROREKTORÁT, PROREKTORÁT PRO UMĚNÍ A VÝZKUM A STUDIJNÍ ODDĚLENÍ	7
PROREKTORÁT PRO ZAHRANIČNÍ A INSTITUCIONÁLNÍ SPOLUPRÁCI A ZAHRANIČNÍ ODDĚLENÍ	8
AVU V 21. STOLETÍ	10
BUDOVY A PROVOZ	11
PLÁNY BUDOV	11
AKREDITOVANÉ STUDIJNÍ PROGRAMY	12
ATELIÉRY	14
SPECIALIZOVANÁ PRACOVIŠTĚ	16
ARCHIV	16
ARTYČOK.TV	16
DIGILAB	17
FOTOATELIÉR	17
KNIHOVNA AVU	18
KATEDRA TEORIE A DĚJIN UMĚNÍ	20
NAKLADATELSTVÍ AVU/NAVU	21
OBCHOD S VÝTVARNÝMI MATERIÁLY A POTŘEBAMI	22
VVP AVU	23
GRAFICKÉ DÍLNY	22
TECHNICKÉ ŘEMESLNÉ DÍLNY	23
TECHNOLOG	23
3D PRACOVIŠTĚ	24
GAVU – GALERIE & KINO	25
PSYCHOLOGICKÉ PRACOVIŠTĚ	25
ANTIDISKRIMINAČNÍ PLATFORMA AVU	26
PRACOVIŠTĚ GRID	27
GRANTY / GRANTOVÉ ODDĚLENÍ AVU	29
VĚDA A VÝZKUM	30
VÝSTAVY DIPLOMANTŮ A DIPLOMANTEK	30
KLUB AVU	31
ZAPOJENÍ STUDUJÍCÍCH DO ZPĚTNÉ VAZBY	31
MAGISTERSKÉ STUDIUM A NAVAZUJÍCÍ MAGISTERSKÉ STUDIUM	32
DOKTORSKÉ STUDIUM	33
HARMONOGRAM AKADEMICKÉHO ROKU	34
ZÁPIS	34
STUDIJNÍ PLÁNY	35
TEORETICKÉ PŘEDMĚTY	35
POVINNÉ PŘEDMĚTY	35

POVINNĚ VOLITELNÉ PŘEDMĚTY	35
VÝUKA ANGLIČTINY A DALŠÍCH JAZYKŮ	36
TĚLESNÁ VÝCHOVA	36
STUDIUM A PRAXE V ZAHRANIČÍ	37
PŘERUŠENÍ STUDIA	38
UKONČENÍ STUDIA	38
POPLATKY SPOJENÉ SE STUDIEM	39
PRODLOUŽENÍ DOBY STUDIA	39
PŘIJÍMACÍ ŘÍZENÍ	39
STIPENDIA	39
UBYTOVACÍ STIPENDIUM	40
PROSPĚCHOVÉ STIPENDIUM (TZV. ATELIÉROVÁ CENA)	40
PROSPĚCHOVÉ STIPENDIUM (TZV. CENA REKTORA/REKTORKY)	40
SOCIÁLNÍ STIPENDIUM	40
DOKTORSKÉ STIPENDIUM	40
CENA HLÁVKOVY NADACE	41
HODNOCENÍ A KONTROLA STUDIA	41
HODNOCENÍ ATELIÉROVÉ TVORBY / VÝUKY	41
HODNOCENÍ TEORETICKÝCH PŘEDMĚTŮ	42
PŘESUN PŘEDMĚTŮ MEZI SEMESTRY	42
UZNÁNÍ PŘEDMĚTŮ	42
INFORMACE PRO DIPLOMANTY A DIPLOMANTKY	42
PRŮKAZ STUDENTA ČI STUDENTKY	44
INTERNET A ŠKOLNÍ E-MAIL	44
IT ODDĚLENÍ	45
PRŮVODCE UŽIVATELE IT	46

ÚVODNÍ SLOVO

Milé studentky, milí studenti,

vítám vás v novém akademickém roce 2024/2025. Průvodce studiem slouží jako pomůcka, která vysvětluje základní pojmy spojené se studiem, popisuje jednotlivé oblasti studia i studentského života.

Těžištěm studijních programů je ateliérová tvorba/výuka, jejím cílem je seznámit vás nejen s tradičním řemeslným základem, ale i s novými technologiemi, umožnit vám setkat se s významnými osobnostmi, především z oblasti umění, nedílnou součástí života v ateliéru je i rozvíjení tzv. měkkých dovedností, které se AVU snaží postupně zavádět i v rámci výuky.

Již druhým rokem je realizována změna, jež se dotýká základních řemeslných dovedností. Dříve byly tyto dovednosti rozvíjeny v Ateliéru přípravného studia. Výuka realizovaná v tomto ateliéru byla nyní nahrazena třemi předměty Praktických dovedností: kresba, malba, socha. Další, rok starou novinkou je přenesení výuky angličtiny na půdu AVU. AVU rovněž samostatně zajišťuje výuku češtiny pro cizince.

Řemeslné dílny procházejí transformací a budou nabízet více možností pro vaše individuální zadání a práci na projektu.

Pracujte, spolupracujte, nebojte se experimentovat i riskovat. Těšíme se na vás. Přátelské a funkční prostředí AVU, na kterém se spolupodílí kolegyně a kolegové, jde ruku v ruce s vaším přístupem ke studiu. V závěru apeluji i na vás, abyste svým přístupem a studiem podpořili ideu profesionální i přátelské instituce.

MgA. Jana Bernartová, Ph.D.,
prorektorka pro studijní záležitosti

VEDENÍ ŠKOLY

Rektorka:

Ing. arch. Maria Topolčanská, Ph.D.

e-mail: rektorka@avu.cz, tel.: +420 220 408 211

Prorektorka pro studijní záležitosti:

MgA. Jana Bernartová, Ph.D.

e-mail: jana.bernartova@avu.cz

Prorektorka pro umění a výzkum:

Mgr. art. Anetta Mona Chişa

e-mail: a.monachisa@avu.cz

Prorektor pro institucionální a zahraniční spolupráci:

PhDr. Vít Havránek, Ph.D.

e-mail: vit.havranek@avu.cz, tel.: +420 220 408 268

Prorektorka pro strategický rozvoj:

Šárka Krtková, M.A.

e-mail: sarka.krtkova@avu.cz

Vedoucí kanceláře rektorátu:

Bc. Markéta Strnadová

e-mail: marketa.strnadova@avu.cz, tel.: +420 220 408 211

Referentka kanceláře rektorátu

Helena Ulovcová

e-mail: helena.ulovcova@avu.cz, tel.: +420 220 408 238

Kvestor:

PhDr. Evžen Mrázek

e-mail: kvestor@avu.cz, tel.: +420 220 408 212

STUDIJNÍ PROREKTORÁT, PROREKTORÁT PRO UMĚNÍ A VÝZKUM A STUDIJNÍ ODDĚLENÍ

Úřední hodiny: pondělí–úterý 10–12 hod., středa–čtvrtek 13–15 hod.

kontakt: studijni@avu.cz

MgA. Jana Bernartová, Ph.D.
(prorektorka pro studijní záležitosti)

Jana.bernartova@avu.cz

Mgr. Jana Kitzlerová, Ph.D.
(koordinátorka studijních programů)

jana.kitzlerova@avu.cz

Mgr. Gabriela Štvrtňová
(metodička akreditačních řízení)

gabriela.stvrtnova@avu.cz

Mgr. art. Anetta Mona Chişa
(prorektorka pro umění a výzkum)

a.monachisa@avu.cz

Mgr. Markéta Dolejšová, Ph.D.
(vedoucí Oddělení doktorského výzkumu)

marketa.dolejsova@avu.cz

Irina Gheorghe Ph.D.

(vedoucí LARGE AVU – Laboratory for Art, Research
and Graduate Education at AVU)

irina.gheorghe@avu.cz

MgA. Lamija Čehajić
(koordinátorka podpory výzkumu)

lamija.cehajic@avu.cz

Mgr. Kateřina Hochmuth
(koordinátorka podpory výzkumu)

katerina.hochmuth@avu.cz

Tereza Finrašková, DiS.
(vedoucí studijního oddělení)

tel.: +420 220 408 243

tereza.finraskova@avu.cz

Ing. Jana Mokošová
(referentka studijního informačního systému STAG)
tel.: +420 220 408 243
jana.mokošova@avu.cz

MgA. Barbora Šimková
(referentka studijního oddělení)
tel.: +420 220 408 243
barbora.simkova@avu.cz

Na pracovnice studijního oddělení, koordinátorku studijních programů a koordinátorku doktorského studia se můžete obracet se všemi záležitostmi souvisejícími se studiem. Na studijním oddělení probíhají zejména zápisy, kontrola studentského informačního systému STAG, odevzdávají se zde veškeré podklady k obhajobě diplomových a disertačních prací. Je zde možné podat žádosti ohledně přestupů mezi studijními programy, stáží, přerušení studia a dalších záležitostí spojených se studiem. Na studijním oddělení se také řeší otázky spojené se studiem jazyků, tělesné výchovy atd. Rovněž zajišťuje agendu poplatků za delší studium, ubytovací a sociální stipendia a administrativu spojenou s přijímacím řízením.

PROREKTORÁT PRO ZAHRANIČNÍ A INSTITUCIONÁLNÍ SPOLUPRÁCI A ZAHRANIČNÍ ODDĚLENÍ

Úřední hodiny:
úterý 10–12 hod. a 13–15 hod., čtvrtek 10–12 hod.
e-mail: avuinternational@avu.cz
tel.: +420 220 408 217

PhDr. Vít Havránek, Ph.D.
(prorektor pro zahraniční a institucionální spolupráci)
tel.: +420 [220 408 268](tel:220408268)
e-mail: vit.havranek@avu.cz

Marie Havlínová
(vedoucí zahraničního oddělení, koordinátorka / výjezdy)
e-mail: marie.havlinova@avu.cz

Referentky zahraničního oddělení / příjezdy:
Mgr. Anna Hrabáková
e-mail: anna.hrabakova@avu.cz
tel.: +420 778 761 298

Pavλίna Talacko

e-mail: pavlina.talacko@avu.cz

tel.: +420 702 013 369

Podporujeme studující, vyučující a zaměstnané při výjezdech do zahraničí, přijímáme zahraniční studující a vyučující a snažíme se vytvářet otevřené a přátelské mezinárodní prostředí.

Prohlubujeme bilaterální a multilaterální pedagogické i tvůrčí prostředí pro spolupráci s partnerskými akademiemi, aktivně se účastníme ELIA (European League of the Institutes of the Arts), kde zkoumáme metodiku výuky, ale také institucionální etickou a environmentální udržitelnost.

Všechny potřebné a aktuální informace ke studiu najdete v sekci Studium na www.avu.cz.

AVU V 21. STOLETÍ

Akademie výtvarných umění v Praze navazuje i v jednadvacátém století na svou historickou tradici a prestiž. Je nejstarší vysokou uměleckou školou na našem území a prošly jí klíčové osobnosti českého výtvarného umění posledních staletí. Tradiční obory jako sochařství, malířství a grafika byly postupně doplněny speciální školou architektury a restaurování. V 90. letech bylo spektrum výuky dále rozšířeno, vznikly ateliéry nových médií, intermédií a ateliér kresby. Přitom byla důsledně zachována pluralita ateliérů reprezentujících jak tradiční, tak i experimentální přístupy. V současnosti má AVU 18 ateliérů, v jejichž vedení působili od roku 1989 vrcholní představitelé a představitelky českého výtvarného umění a řada zahraničních pedagogů a pedagožek.

V roce 2022 byl na AVU otevřen navazující magisterský program Art in Context, v němž výuka umění probíhá v anglickém jazyce pod vedením mezinárodního týmu pedagogů a pedagožek. Od akademického roku 2025/2026 bude zahájena výuka ve dvou nově akreditovaných profesně zaměřených studijních programech, a to ve dvouletém navazujícím magisterském programu Umění a současné technologie a pětiletém magisterském programu Restaurování moderních uměleckých děl z netradičních materiálů.

Ve vedení AVU se na přelomu 20. a 21. století vystřídali zatím čtyři rektori a jedna rektorka: Milan Knížák, Jiří T. Kotalík, Jiří Sopko, Tomáš Vaněk a Maria Topolčanská.

BUDOVY A PROVOZ

Akademie výtvarných umění v Praze disponuje pěti budovami. Hlavní budova na Letné, postavená na přelomu 19. a 20. století podle návrhu Václava Rožtla-pila, poskytuje prostor pro rektorát, administrativu, ateliéry malířství, sochařství, kresby, intermédii a nových médií, knihovnu, akademický klub, dílny a v neposlední řadě centrální aulu a přednáškové místnosti. V těsné blízkosti se nachází budova Školy architektury (ŠA), která vznikla podle projektu Jana Kotěry a Josefa Gočára ve 20. letech 20. století. Zde sídlí ateliér architektury a ateliér nových médií I a pracoviště DigiLab. V nedalekém parku Stromovka stojí budova tzv. Moderní galerie, která slouží ateliérům grafiky a restaurování. Atrium Moderní galerie se využívá k výuce předmětu Praktické dovednosti – kresba, který je na AVU tradičně povinným předmětem. V ulici Jana Zajíce na Letné probíhá výuka praktických dovedností, kde mohou studenti/ky (typicky) prvních ročníků absolvovat přípravný malířský a sochařský kurz. V secesní budově Šalounova ateliéru ve Vršovicích pak probíhá výuka programu Art in Context. V minulém roce AVU získala nové prostory ve Veletržní ulici nedaleko hlavní budovy.

PROVOZ BUDOV

Budovy školy jsou otevřeny v provozní době, tj. v pracovních dnech od 8:00 do 21:30, o sobotách, nedělích a státních svátcích jsou prostory školy uzavřeny a je v nich provozní klid. U vstupu do budov AVU se musejí studenti a studentky prokázat studentskou kartou AVU.

Pobyť studentů a studentek v budovách školy v době provozního klidu je nutné předem nahlásit na technickém oddělení, kde studující odevzdá vyplněnou Žádost o přístup do školy nad rámec běžné otevírací doby. V žádosti musí být uveden důvod a doba mimořádného pobytu v budově. Žádost podepisuje vedoucí pedagog/pedagožka a schvaluje zástupce technického oddělení. Formulář naleznete na webu školy v sekci Formuláře ke studiu.

Studenti a studentky jsou povinni dodržovat v budovách školy bezpečnostní pravidla. Nouzové východy, chodby a schodiště musejí být stále volně průchozí a před rozvaděče a hydranty se nesmí nic ukládat.

PLÁNY BUDOV

V tištěné podobě jsou plány budov k dispozici pouze v Průvodci studiem. Více na <https://avu.cz/stranka/budovy>

AKREDITOVANÉ BAKALÁŘSKÉ, MAGISTERSKÉ, NAVAZUJÍCÍ MAGISTERSKÉ A DOKTORSKÉ STUDIJNÍ PROGRAMY NA AVU

- I. Magisterský studijní program Výtvarná umění (akademický) (do 2024)
kód programu: M8206
forma studia: prezenční
standardní doba studia: 6 let
- II. Magisterský studijní program Výtvarná umění (akademický)
kód programu: M0213P310003 (program je akreditován pouze na
dostudování)
forma studia: prezenční
standardní doba studia: 6 let
- III. Magisterský studijní program Restaurování uměleckých děl
(akademický) (od 2025/2026)
kód programu: M0213P310002
forma studia: prezenční
standardní doba studia: 6 let
- IV. Magisterský studijní program Restaurování moderních uměleckých
děl z netradičních materiálů (profesní) (od 2025/2026)
kód programu: M0213P310001
forma studia: prezenční
standardní doba studia: 5 let
- V. Navazující magisterský studijní program Výtvarná umění
(akademický) (do 2024)
kód programu: N8206
forma studia: prezenční
standardní doba studia: 3 roky
- VI. Bakalářský studijní program Volné umění (akademický) (od
2025/26)
kód programu: B0213A310014
forma studia: prezenční
standardní doba studia: 3 roky
- VII. Navazující magisterský studijní program Volné umění (akademický)
kód programu: N0213A310019
forma studia: prezenční
standardní doba studia: 3 roky

VIII. Navazující magisterský studijní program Art in Context (akademický)

kód programu: N0213A310020

forma studia: prezenční standardní

standardní doba studia: 3 roky výuka probíhá v angličtině

IX. Navazující magisterský studijní program Architektonická tvorba (akademický)

kód programu: N0213A010001

forma studia: prezenční

standardní doba studia: 3 roky

X. Navazující magisterský studijní program Umění a současné technologie (profesní) (od 2025/26)

kód programu: N0213P310001

forma studia: prezenční

standardní doba studia: 2 roky

XI. Doktorský studijní program Výtvarná umění (do 2024)

kód programu: P8206

forma studia: prezenční a kombinovaná

standardní doba studia: 3 roky

XII. Doktorský studijní program Architektonická tvorba

kód programu: P0213D310009

forma studia: prezenční a kombinovaná

standardní doba studia: 4 roky

XIII. Doktorský studijní program Teorie a dějiny současného umění

kód programu: P0213D320010

forma studia: prezenční a kombinovaná

standardní doba studia: 4 roky

XIV. Doktorský studijní program Restaurování výtvarných děl

kód programu: P0213D310004

forma studia: prezenční a kombinovaná standardní

standardní doba studia: 4 roky

XV. Doktorský studijní program Volné umění

kód programu: P0213D310007

forma studia: prezenční a kombinovaná standardní

standardní doba studia: 4 roky

ATELIÉRY

Ateliérová tvorba/výuka je hlavním předmětem studia na AVU. Odvíjí se od konkrétního zaměření ateliérů a je založena na dialogu pedagogů a pedagogů se studenty a studentkami – základním pedagogickým principem je rozvoj individuálního výtvarného talentu a osvojení teoretických i praktických dovedností potřebných k jeho plnému využití. Charakter výuky je definován významnými osobnostmi, umělkyněmi či umělci nejruznějšího výtvarného založení. Podrobnější informace o jednotlivých ateliérech najdete na webových stránkách AVU.

Prostor domovského ateliéru je studentům a studentkám otevřen k samostatné práci během celé provozní doby školy, probíhají zde skupinová setkání studentů a studentek s pedagogy a pedagožkami ateliéru i individuální konzultace. Docházka do ateliéru je povinná. Pro setkávání s pedagogy je v rozvrhu vyčleněn 1 den v týdnu – zpravidla úterý. V ateliérech je nutné dodržovat pravidla bezpečnosti práce a respektovat ostatní studující.

Studující standardně pracují ve svém domovském ateliéru, kde vypracovávají a instalují klauzurní i ročníkovou práci. V mimořádných případech je možné požádat o poskytnutí jiného instalačního prostoru, mimo domovský ateliér (chodby, aula, učebny, zahrada). Tuto skutečnost studující nahlásí prostřednictvím Univerzální žádosti na technickém oddělení. V žádosti musí být uvedeno místo vybraných instalačních prostor a důvod, proč si je vybrali, a datum instalace a deinstalace. Instalační záměr musí být jasně specifikován, aby se zamezilo riziku úrazu či poškození majetku školy. Vybraný prostor musí studující po deinstalaci uvést do původního stavu. Žádost vyhodnotí pracovník technického oddělení ve spolupráci s technologem. Formulář naleznete v zásobníku žádostí před studijním oddělením nebo na webu školy v sekci Formuláře ke studiu.

Ateliér architektury (ARCH)

Ateliér Art in Context (AIC)

Ateliér grafiky 1 (GRA1)

Ateliér grafiky 2 (GRA2)

Ateliér intermédií 1 (INTM1)

Ateliér intermédií 2 (INTM2)

Ateliér intermédií 3 (INTM3)

Ateliér kresby (KRES)

Ateliér malby 1 (MAL1)

Ateliér malby 2 (MAL2)

Ateliér malby 3 (MAL3)

Ateliér malby 4 (MAL4)

Ateliér nových médií 1 (NOV1)

Ateliér nových médií 2 (NOV2)

Ateliér restaurování malby a polychromované plastiky (RESTM)

Ateliér restaurování sochy (RESTS)

Ateliér sochy 1 (SOCH1)

Ateliér sochy 2 (SOCH2)

Ateliér figurální sochy a medaile (SOCHF)

Speciální postavení má studijní program Art in Context, který je plně vyučován v angličtině.

Dřívější Ateliér přípravného studia byl od akademického roku 2022/2023 nahrazen třemi samostatnými předměty: Praktické dovednosti: Socha, Praktické dovednosti: Malba a Praktické dovednosti: Kresba. Všechny tři předměty jsou koncipované tak, aby rozvíjely specifické dovednosti v jednotlivých disciplínách. Studenti a studentky povinně navštěvují předmět Praktické dovednosti: Kresba – (večerní kreslení) 2x týdně. Výuka probíhá v prostorách Moderní galerie AVU. Zaměřuje se na tradiční tříbení kreslířských dovedností, cílem výuky je porozumění a zvládnutí kresby jako základu každého výtvarného díla. Dále po dohodě s pedagogem či pedagožkou svého domovského ateliéru mohou studenti a studentky navštěvovat i další předměty Praktických dovedností, jejich výuka probíhá v ateliéru v ul. Jana Zajíce. Výjimku tvoří studenti a studentky prvních ročníků restaurátorských ateliérů, kteří povinně navštěvují všechny předměty praktických dovedností, které jim tak plně nahrazují ateliérovou výuku v daném roce studia.

Předmět Praktické dovednosti: Socha se zaměřuje na praktické činnosti, které začínají přípravou konstrukce, pokračuje prací s hlinou a končí odlitím vymodelované plastiky do zvoleného materiálu a její finalizací. Praktické dovednosti: Malba se zaměřuje především na rozvoj specifických malířských dovedností, od šerosvitné lazurní malby k hyperrealismu, od napodobování různých materiálových povrchů po malbu jako součást tradice uměleckých řemesel.

ART IN CONTEXT (AIC)

AIC je tříletý navazující magisterský studijní program vyučovaný v anglickém jazyce, který vedle běžného prezenčního studia nabízí studujícím ostatních studijních programů AVU možnost stáže v délce jednoho semestru. Nahrazuje tak Ateliér hostujícího umělce/umělkyně, který na AVU fungoval v letech 2007–2022.

V rámci AIC je zajištěno stálé pedagogické působení zahraničních pedagogů a pedagožek, do výuky jsou samozřejmě zapojeni i kmenoví pedagogové a pedagožky AVU. Inspirován dobrou zahraniční praxí používá metody týmové výuky, integruje teoretické předměty do ateliérové výuky a rozšiřuje spolupráci se zahraničními umělci a umělkyněmi. Přispívá k internacionalizaci AVU, stimuluje rozvoj jazykových dovedností a mezikulturního prostředí na AVU.

Výuka v programu AIC je – na rozdíl od standardních ateliérů – blokového

typu (není zde vedoucí ateliéru), je strukturovaná podle aktuálních ročníkových témat: Tutoring, Group crit, Collaborative project, Studio talks & visits, Field trip.

Na stáž do AIC se studující mohou hlásit dvakrát ročně před začátkem semestru nejdéle v termínu uvedeném v harmonogramu akademického roku, a to prostřednictvím Univerzální žádosti. Žádost studující naleznou na webových stránkách v sekci Formuláře ke studiu.

Kontakt: MgA. Matěj Smetana, Ph.D. (garant programu AIC)
matej.smetana@avu.cz

SPECIALIZOVANÁ PRACOVIŠTĚ

ARCHIV

Archiv AVU, akreditovaný v roce 2007, je jedním z jedenácti vysokoškolských specializovaných archivů v ČR. Rozsahem spravovaných archiválií patří k nejmenším, ale jeho fondy se řadí k nejdůležitějším kulturně historickým, písemným i obrazovým pramenům výtvarného umění 19. a 20. století. Archiv spravuje dvě rozsáhlé, již digitalizované sbírky, a to sbírku kreseb a sbírku grafických listů. Jedná se o kresby a grafické listy nejen studentů a studentek, absolventů a absolventek a pedagogů a pedagožek, ale také zde najdeme grafiky starší, užívané jako výukový materiál od založení Akademie. Dále je v Archivu uložena sbírka fotografií, sbírka novinových výstřižků a sbírka plánů a technických výkresů. Jedním z nejvíce využívaných fondů je fond samotné instituce. Tento fond zahrnuje spisový materiál k dějinám školy, osobní složky vyučujících, studujících a absolventů a absolventek školy, katalogy a matriky, účetní knihy, plakáty, medaile apod. Ať už badatele či badatelky zajímají celá období, či jednotlivé osobnosti, pracovníce Archivu vyhledají a předloží vybrané archiválie do badatelsny Archivu, a to každý pracovní den mimo úterý po předchozí domluvě s pracovníci archivu. V Archivu také vydáváme potvrzení o studiu. Archiv AVU sídlí v budově Moderní galerie.

Kontakt: Andrea Janderová
E-mail: andrea.janderova@avu.cz
Telefon: +420 778 883 872

ARTYČOK.TV

Artyčok.TV je internetová platforma pro současné umění, která vznikla v roce 2005 na Akademii výtvarných umění v Praze. Podporuje zejména vznik autorských pořadů, nových audiovizuálních děl a věnuje se vlastnímu uměleckému a interdisciplinárnímu výzkumu. Vedle toho zaznamenává

a spoluvytváří dění na výtvarné scéně. Jednou ročně vypisuje otevřenou výzvu k zasílání návrhů na projekty, jejichž vznik podpoří a publikuje. Do této výzvy se mohou zapojit i studenti a studentky umění. Rozsáhlá databáze příspěvků v podobě autorských děl, dokumentů, profilů osobností spjatých s uměním, přednášek či reportáží z výstav je unikátním zdrojem informací s edukačním potenciálem jak pro umělce či umělkyně a studující uměleckých škol, tak pro širší publikum se zájmem o současné umění. Tím, že na tvorbě obsahu participují studující, umělci a umělkyně, kurátoři či kurátorky a teoretici a teoretičky, představuje projekt Artycok.TV zároveň i významný artikulační nástroj umělecké komunity. Toto pracoviště rovněž nabízí možnost získávání cenných pracovních a tvůrčích zkušeností pro studující i absolventy a absolventky uměleckých škol.

Výuka:

Členové a členky kolektivu vedou dvousemestrální seminář Pohyblivý obraz, zaměřený na kritické zkoumání audiovizuálního média. V průběhu roku se studující seznamují s řadou uměleckých děl, obsahově či formálně prezentovaných v tematických celcích, a podrobují je společné kritické reflexi. Volitelně se v rámci semináře věnují též dramaturgické přípravě vlastního audiovizuálního díla, práci se scénářem či přípravným textem, úvahám nad stříhovou skladbou nebo vhodnými kombinacemi vizuální a zvukové složky díla atd.

Kontakt: MgA. Janek Rous

janek@artycok.tv

DIGILAB

Digitální laboratoř byla založena v roce 2001. Jedná se o výukové a technologické pracoviště pro informační a audiovizuální technologie. DigiLab zajišťuje také technickou podporu vybraných programů AVU.

Výuka:

Výuka DigiLabu patří mezi nabídku povinně volitelných předmětů. Kurzy jsou zacíleny na práci v grafických a postprodukčních programech pro video, audio, 2D a 3D grafiku. Mimo softwaru jsou kurzy zaměřeny na teorii a praktické ukázky práce s videokamerami, fotoaparáty atd. V nabídce je i kurz zaměřený na kreativní kódování a neuronové sítě. Seznam předmětů zahrnuje také kurz pro zahraniční studující. Výuku zajišťují pedagogové a pedagožky DigiLabu a některé z kurzů vedou externí lektori či lektorky.

Prostor:

Pracoviště DigiLabu je umístěno v přízemí budovy Školy architektury AVU.

Rezervační a zápůjční systém:

Digitální laboratoř disponuje záznamovou i prezentační technikou. V zápůjčním systému jsou k dispozici notebooky, fotoaparáty, kamery, stativy, audio-rekordéry, VR headsety atd. Z prezentační techniky projektory, TV, přehrávače apod.

Techniku je možné si rezervovat po přihlášení na technika.avu.cz. Přihlašovací údaje jsou stejné jako na školní účet AVU. Na úvodní stránce rezervačního systému jsou uvedeny podmínky pro zapůjčení včetně času výdeje a příjmu zápůjční techniky.

Otevírací doba:

pondělí–čtvrtek 10–18 hod.

pátek 10–14 hod.

Kontakt:

MgA. Jana Doležalová (vedoucí pracoviště)

jana.dolezalova@avu.cz, tel.: +420 775 887 106

MgA. Jan Vidlička (asistent)

jan.vidlicka@avu.cz

MgA. Viktor Takáč (asistent)

viktor.takac@avu.cz

AVU VELETRŽNÍ

AVU Veletržní je prostor provozovaný Akademií výtvarných umění v Praze, nacházející se na ulici Veletržní 61, Praha 7. Tento postmediálně zaměřený prostor slouží k výuce (digitální učebny, workshopy, přednáškový sál a zkušebna) a bude budoucím sídlem nového projektu LARGE – Laboratoře umění, výzkumu a postgraduálního vzdělávání. Jako kulturní laboratoř rozšiřuje vzdělávací program AVU o nové formy kulturní praxe a veřejné pedagogiky.

Kromě výukového a vzdělávacího programu bude v prostorách provozované Kino GAVU a budou zde probíhat kulturní programy, konference a výstavy organizované AVU.

Studující a zaměstnanci AVU mohou využívat Bílý sál pro organizaci vlastních akcí (výstav, performancí, workshopů a dalších projektů) na základě žádosti schválené provozní manažerkou AVU Veletržní. Formulář žádosti je dostupný na webu AVU v sekci AVU Veletržní. Doporučujeme zaslat žádost dva měsíce předem, aby byla zajištěna dostupnost termínu a dostatek času na přípravu a propagaci programu. V individuálních případech lze akci domluvit i s menším předstihem.

Konzultační hodiny provozní manažerky Tamary Spalajković jsou v pondělí od 13 do 15 hod. nebo po domluvě přes e-mail.

AVU Veletržní je vybavena základní technikou (projektor, reproduktory). Pro veškerou další potřebnou techniku pro realizaci projektu ve Veletržní doporučujeme využít služeb DigiLabu.

Provozní manažerka

Tamara Spalajković

tamara.spalajkovic@avu.cz

+420 725 313 839

FOTOATELIÉR

Pracoviště zajišťuje fotografickou dokumentaci pro portfolia ateliérů, školní publikace, webové stránky a sociální sítě. Dokumentuje významné akce pořádané školou, archivuje praktické výsledky studentských prací. Dále ve fotoateliéru probíhá výuka povinně volitelného předmětu a předměty přípravných kurzů týkajících se fotografie. Součástí pracoviště je i fotokomora, kde je možno pracovat tradičními analogovými postupy; také zde probíhají kurzy zaměřené na klasickou černobílou fotografii.

Kontakt: Mgr. Radek Dětinský

radek.detinsky@avu.cz,

tel.: +420 220 408 252, +420 776 629 064

KNIHOVNA AVU

Knihovna Akademie výtvarných umění v Praze sídlící v hlavní budově školy je specializovaným odborným pracovištěm se zaměřením na výtvarné umění, architekturu a restaurování. Základní fond obsahuje více než 63 200 svazků (roční přírůstek činí cca 750 knih a 50 titulů časopisů). Odborní pracovníci zabezpečují chod prezenčního studia v historické studovně, akviziční, katalogizační, rešeršní a poradenské služby a přístup k databázím a meziknihovní výpůjční službě a mezinárodní meziknihovní výpůjční službě. V prostorách knihovny je k dispozici internet, wifi, dvě tiskárny a řezačka. Knihovna je rovněž garantem pro databázi Jstor Arts & Sciences III Collection (pro vědeckou a edukační činnost volně k použití na všech školních počítačích) a pro informační platformu Artlib.eu.

Výpůjční hodiny:

pondělí–čtvrtek 10–17 hod.

Databáze knihovny: opac.avu.cz

Portál ART: www.artlib.eu
Databáze JSTOR: Jstor.org

Kontakt:

Mgr. Tomáš Pergler (vedoucí knihovny)
tomas.pergler@avu.cz, tel.: +420 220 408 246

PhDr. Tomáš Sluka (odborný knihovník)
tomas.sluka@avu.cz, tel.: +420 220 408 246

KATEDRA TEORIE A DĚJIN UMĚNÍ / KTDU

Přednášky a semináře organizované Katedrou teorie a dějin umění seznamují studující AVU s dějinami umění od prehistorického období až po současnost, filozofií a vztahem médií a umění. V programu kurzů jsou zařazeny i další specializované předměty – anatomie, úvod do deskriptivy a perspektivy, kurzy pracoviště DigiLab, grafické techniky, speciální chemicko-technologické předměty pro restaurátory a restaurátorky, přednášky a semináře zaměřené na dějiny a teorii architektury. Povinnou součástí teoretického vzdělání na AVU je studium angličtiny, kterou škola zajišťuje v rámci výuky teoretických předmětů. Povinný program pro jednotlivé programy doplňují povinně volitelné předměty vypisované vždy na začátku akademického roku nebo tematická bloková výuka. Katedra organizuje exkurze po památkách v České republice a studijní výjezdy do zahraničí, jako jsou návštěvy významných výstav současného a moderního umění.

Členové a členky katedry vyučují povinné předměty (P), předměty povinně volitelné (PV) a volitelné (V). Přehled studijních plánů pro jednotlivé programy a podrobnější charakteristiku předmětů najdete na webových stránkách školy a v IS/STAG.

Katedra zajišťuje také vedení diplomového semináře formou individuální konzultace teoretické části diplomové práce a státnicového semináře, který připravuje studující na písemnou část státní závěrečné zkoušky z dějin umění a architektury. SZK probíhá v 5. ročníku magisterského studijního programu a ve 2. ročníku navazujícího magisterského studijního programu.

Studium historických a teoretických předmětů, jakož i ostatní výuky na AVU, vychází z platné akreditace. Od akademického roku 2025/2026 bude velkou změnou dosavadního systému rozdělení studia na bakalářský a magisterský stupeň se samostatnými státními závěrečnými zkouškami a zavedení kreditního systému.

Kontakt:

Mgr. Lucie Pesrová (tajemnice katedry a akademického senátu)
lucie.pesrova@avu.cz, tel.: +420 220 408 233

NAKLADATELSTVÍ AVU / NAVU

Nakladatelství AVU vydává odborné publikace pedagogů a pedagožek, studentů a studentek AVU, výstavní katalogy, zásadní monografie, studijní texty a skripta, odborné sborníky či překlady významných děl, které reprezentují vědeckou, uměleckou a tvůrčí činnost AVU. Nakladatelství AVU zahájilo provoz od 1. ledna 2016 se záměrem podporovat publikační činnost na AVU. Do edičního plánu jsou zařazovány knihy vybrané Ediční radou NAVU v rámci každoročně vyhlášeného grantového řízení na vydávání odborných publikací, vydavatelské výstupy podpořených projektů Studentské grantové soutěže nebo publikace vázané na externí granty a periodické tituly AVU. Přednostně jsou vybírány významné publikace pedagogů a pedagožek, studujících AVU a projekty splňující kritéria Metodiky hodnocení RIV. Podrobnější informace je možné získat v sekci Nakladatelství na webových stránkách školy.

Kontakt:

Mgr. Dagmar Svatošová (výkonná redaktorka)
dagmar.svatosova@avu.cz, tel.: +420 728 266 319

OBCHOD S VÝTVARNÝMI MATERIÁLY A POTŘEBAMI

Obchod zajišťuje distribuci výtvarných potřeb a materiálů ze skladu pro ateliéry a jednotlivé studující v rámci rozpočtu jednotlivých ateliérů. V obchodě je možné nakoupit výtvarné materiály a pomůcky i pro individuální potřebu. Sklad i obchod se nacházejí v suterénu hlavní budovy AVU.

Otevírací doba prodejny:

pondělí–čtvrtek 10–12 a 14–16 hod.

Otevírací doba skladu: pondělí–čtvrtek 10–12 hod.

Kontakt:

Lenka Novotná

lenka.novotna@avu.cz,

tel.: +420 220 408 260, +420 220 408 203, +420 739 401 562

VVP AVU

Vědecko-výzkumné pracoviště AVU (VVP AVU) se zaměřuje na výzkum na poli dějin a teorie umění. Od roku 1997 působí jako centrum základního vědeckého výzkumu, zpracování pramenné dokumentace, kritického zhodnocení a reinterpretace českého výtvarného umění po roce 1945 až do současnosti, se zaměřením na interdisciplinární přesahy. Součástí pracoviště je archiv textů a obrazové dokumentace zejména k období posledních 30 let. Pracoviště

úže spolupracuje s Nakladatelstvím AVU a Katedrou teorie a dějin umění, podílí se na výuce teoretických předmětů a dalších činnostech školy. Od roku 2007 vydává recenzovaný časopis Sešit pro umění, teorii a příbuzné zóny, který byl v roce 2023 zařazen do databáze SCOPUS.

Kontakt:

doc. PhDr. Pavlína Morganová, Ph.D. (vedoucí pracoviště)

pavlina.morganova@avu.cz

vvp@avu.cz, tel.: +420 773 751 618

<https://vvp.avu.cz/>

ODDĚLENÍ DOKTORSKÉHO VÝZKUMU

LARGE

LARGE je oddělení, které si klade za cíl podporovat uměleckovýzkumné aktivity na Akademii výtvarných umění v Praze. Koncepce výzkumu na vysoké škole je tak rozšířena o platformu, která propaguje význam výzkumu vedeného praxí ve výtvarném umění, zkoumá jeho vztah k ostatním oborům a širšímu společenskému kontextu, a to jak na lokální, tak na mezinárodní úrovni. Oddělení LARGE si klade za cíl obohatit podmínky pro badatele v oblasti umění na Akademii výtvarných umění v Praze prostřednictvím kurzů, seminářů, výukových programů, konferencí, publikací, workshopů a symposií. LARGE se zaměřuje na zkoumání specifik výzkumu prostřednictvím umění: jeho metod, možných systémů hodnocení a prezentace, stejně jako rozporů, které jsou tomuto procesu vlastní. Jeho cílem je usnadnit dialog o vztahu mezi uměním a výzkumem za účasti uměleckých a výzkumných komunit, vysokoškolských institucí i dalších institucí a výzkumných center, a to jak v oblasti umění, tak v jiných oborech.

GRAFICKÉ DÍLNY

Grafické dílny nacházející se v Moderní galerii poskytují zázemí pro realizaci studentských prací a výukových předmětů. Ty probíhají jak v českém, tak v anglickém jazyce – Graphic techniques. Dostupné jsou dílny se specializací na sítotisk, hlubotisk, litografii a tisk z výšky. Nacházejí se zde lisy pro široké spektrum formátů. Studující se po seznámení s pravidly provozu a zaškolení mohou samostatně věnovat práci a dílny využívat v plném rozsahu. Pedagožky a pedagogové jsou schopni poradit i s atypickými požadavky, jak materiálovými, tak technologickými. Nebojíme se experimentování a nových přístupů ke klasickým grafickým technikám.

Konzultační den pro studenty a studentky:
středa 13:00–16:00

Kontakt:

MgA. Markéta Soukupová (vedoucí), marketa.soukupova@avu.cz

MgA. Vojtěch Hrubant (sítotisk), vojtech.hrubant@avu.cz

MgA. Tomáš King (tisk z hloubky/výšky), tomas.king@avu.cz

MgA. Petr Fiala (litografie), petr.fiala@avu.cz

TECHNICKÉ A ŘEMESLNÉ DÍLNY

Profesionálně vybavené dílny AVU nabízejí prostředí pro materiálovou realizaci uměleckých projektů. V suterénu hlavní budovy se nachází pracoviště DŘEVO, KOV a FORMA. Specializovaní dílenští pracovníci se věnují konzultacím a asistenci na realizaci ročníkových a závěrečných projektů v pracovní dny od 9 do 15 hodin.

Studující AVU mohou po řádné konzultaci (út 10:00–12:00, 13:00–16:00) využít servis dílen, a to na základě žádosti schválené vedením jejich ateliéru, následně žádost musí schválit personál dílen (formulář žádanky ke stažení na webu AVU, v sekci řemeslné dílny).

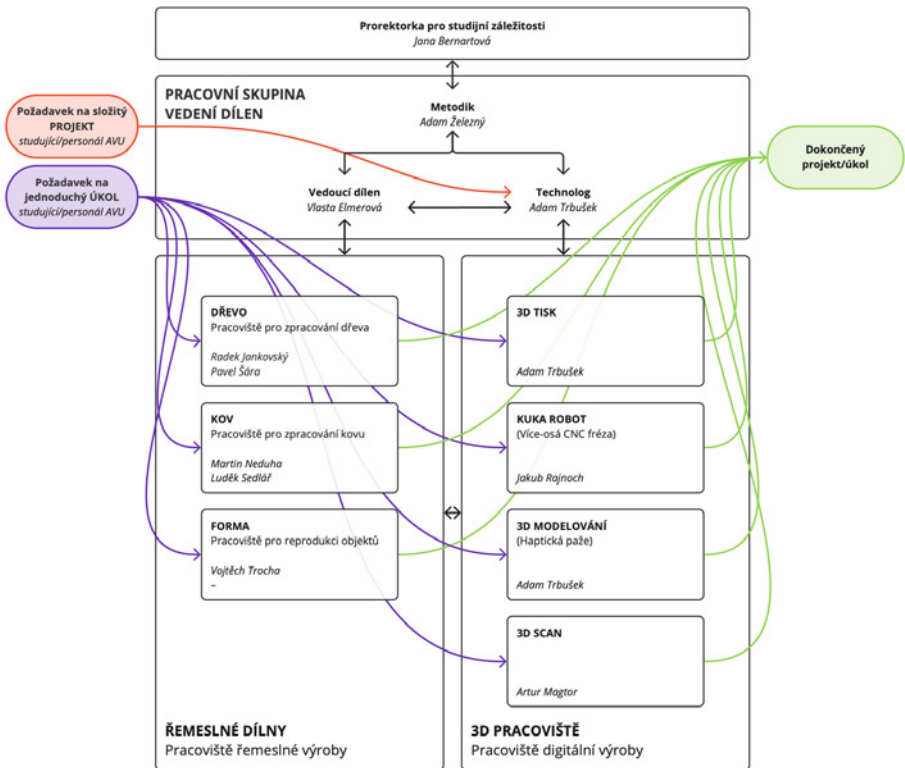
Studující mají přístup do vymezených částí dílen, a to po absolvování úvodních zaškolovacích kurzů po domluvě s vedoucí dílen Vlastou Elmerovou a specializovaným pracovníkem. Přístup do dílen je rovněž možno získat po absolvování předmětu Základy práce v dílně (viz STAG), jež je však kapacitně omezen. Mohou zde užívat vybavení, na které jsou zaškoleni a realizovat svá díla.

Pro konzultaci zpracování technologicky a konstrukčně náročných úkolů je nutné kontaktovat technologa Adama Trbuška. Ten následně navrhne postup řešení a nasměruje na příslušná řemeslná pracoviště. Podněty a připomínky k řemeslným dílnám lze sdílet s metodikem provozu dílen Adamem Železným.

Pro vaše projekty je možno využít vybavení z celoškolní půjčovny náradí. Pro rezervaci využijte rezervační systém AVU, sekce náradí (<https://technika.avu.cz>). Zde naleznete i instrukce k zápůjčkám.

TECHNOLOG

Speciální pracovník poskytuje studentstvu technologické konzultace. Konzultuje projekty při realizaci uměleckých děl, které vyžadují technickou dokumentaci a materiálový rozpočet. Konzultuje přípravu podkladů pro realizaci výstav, konzultuje instalování vystavovaných uměleckých prací. Konzultační dny jsou každou středu od 10:00 do 12:00 a 13:00 do 15:00.



3D PRACOVNÍŠTĚ

Profesionálně vybavené pracoviště AVU nabízí možnost realizace projektů v oblasti Obrábění sedmiosou robotickou paží (Jakub Rajnoch) a 3D skenování (Artur Magtór). Konzultační dny jsou každou středu od 10:00 do 12:00 a 13:00 do 15:00. Pro realizaci zkonzultovaných úkolů/projektů je opět nutno využít žádanku (viz výše).

Pracoviště dále funguje jako laboratoř, kde lze realizovat komplexnější projekty (Adam Trbušek). Na pracovišti tak najdeme pokročilejší možnosti 3D tisku, modelování pomocí haptické paže a PC s programy pro tvorbu a zpracování 3D dat – Blender, ZBrush, RealityCapture apod. –, dále pak programy pro vytváření prostředí a vizualizací – Unreal Engine, Lumion a Twinmotion. Možnost využití pracoviště se domlouvá individuálně na základě konzultace projektu. Rovněž lze využít knihovnu materiálů (databáze MateriÓ).

Vedoucí dílen: MgA. Vlasta Elmerová, vlasta.elmerova@avu.cz

Technolog: MgA. Adam Trbušek, adam.trbusek@avu.cz

Metodik provozu dílenských pracovišť:
MgA. Adam Železný, Ph.D., adam.zelezny@avu.cz

GAVU – GALERIE & KINO

Galerie AVU od podzimu 2024 sídlí v nových prostorách na adrese Veletržní 61 jako součást prostor objektu AVU Veletržní. Galerie prezentuje formou výstav a doprovodných programů současnou tvorbu studentů a studentek, absolventů a absolventek či pedagogů a pedagožek AVU. Pravidelně jsou realizovány také výstavy ve spolupráci se zahraničními uměleckými školaми. Pro zaslání výstavních projektů je každoročně vyhlášena otevřená výzva. Výstavy pro realizaci vybírá Výstavní rada (volená na dvouleté období). GAVU usiluje o představení aktuálních přístupů a témat v současném umění v širším kontextu a v rámci galerijního provozu. Od roku 2024 pořádá GAVU v prostorách AVU Veletržní projekční program prezentující umění pohyblivého obrazu pod názvem Kino GAVU.

Galerie AVU byla založena v roce 1993 jako výstavní prostor pro studenty a studentky Akademie výtvarných umění v Praze. V minulosti sídlila v hlavní budově AVU, v letech 2021–2024 pak pod názvem POP-UP Galerie AVU na Žižkově.

Kontakt:

Koordinátorka GAVU: Nela Klajbanová, nela.klajbanova@avu.cz
Produkční GAVU: Veronika Zapatová, veronika.zapatova@avu.cz

PSYCHOLOGICKÉ PRACOVISTĚ

Psychologické pracoviště vzniklo v lednu 2019. Pracoviště se záhy po svém vzniku stalo členem Asociace vysokoškolských poradců, bylo zařazeno do sítě vysokoškolských poraden (www.asociacevsp.cz/vs-poradny-vf/). Pracoviště slouží zdarma pro všechny studující, zaměstnance a zaměstnankyně školy.

Klienti a klientky mohou využívat tyto služby:

- psychologická diagnostika (komplexní posouzení úrovně a struktury intelektových schopností, identifikace silných stránek a jejich optimální využití),
- studijní a pracovní poradenství (adaptace na VŠ studium, pomoc při utváření modelu studia, úspěšné vyrovnání se se studijní i pracovní zátěží, prevence studijního selhání, poradenství studentům se speciálními vzdělávacími potřebami, předcházení syndromu vyhoření),
- psychoterapeutické poradenství (osobnostní rozvoj, sebepoznání, poradenství v oblasti emočních problémů a v mezilidských vztazích, interperso-

nální komunikace, schopnost sebezprosažení, zvládání náročných situací),
→ krizová intervence,

→ zprostředkování kontaktu s dalšími službami.

Personálně je pracoviště zajištěno jednou interní pracovnící, kterou je psycholožka, absolventka oboru.

→ Pokud se klienti či klientky obracejí na pracoviště s potřebou jiných než psychologických služeb, pracovníce zprostředkovává kontakt s externími subjekty (zdravotnická zařízení, partnerské poradenství, adiktologická poradna apod.).

Pracoviště je umístěno v hlavní budově AVU v místnosti č. 317. Klienti a klientky si domlouvají první návštěvu pracoviště přímo s pracovnící pracoviště, a to prostřednictvím e-mailu, telefonu nebo osobní návštěvou pracoviště

Pracovníce psychologického pracoviště se při své činnosti řídí Etickým kodexem České asociace pro psychoterapii (czap.cz/Eticky-kodex), který vychází z dokumentu Evropské asociace pro psychoterapii. Všechny skutečnosti, které se psycholožka dozví během výkonu své práce, jsou přísně důvěrné. Výjimkou jsou situace, na které se vztahuje oznamovací povinnost. Psycholožka rovněž zachovává princip neutrality – udržuje maximální autonomii, nevstupuje do vztahů a úzkých kontaktů s ostatními zaměstnanci a zaměstnankyněmi AVU, není členkou orgánů AVU. Důvodem je možnost být k dispozici klientům a klientkám jako nestranná osoba.

Kontakt:

PhDr. Helena Nosková (psycholožka)

e-mail pro objednání: psycholog@avu.cz, tel.: +420 775 893 081

ANTDISKRIMINAČNÍ PLATFORMA AVU

Antidiskriminační platforma (AP AVU) je nezávislou paralelní strukturou v rámci školy. Je voleným poradním orgánem, který sbírá informace o případech obtěžování či diskriminace jakéhokoliv druhu. Zároveň iniciuje a předkládá vlastní návrhy na zlepšení průběhu studia či atmosféry na škole.

Bezpečné prostředí na AVU: Pomozte nám monitorovat diskriminační praktiky s cílem jim předcházet, a tak zlepšit prostředí na AVU. Podejte podnět ke zlepšení vnitřních procesů instituce.

Konzultujte s AP AVU: Obráťte se na nás s žádostí o individuální konzultaci, skupinové setkání, mediaci zainteresovaných stran, zastupování diskriminovaných či podporu. Konzultace poskytujeme na základě slibu mlčenlivosti, bez závazků, a pokud si to kontaktující vyžádá, anonymně. Při řešení projevů diskriminace jsme k dispozici celé akademické obci, zaměstnancům a zaměstnankyním AVU i uchazečům a uchazečkám o zaměstnání či studium.

Jste svědkem či obětí diskriminačního chování? Máte podnět pro kultivaci prostředí na AVU?

Kontaktujte AP prostřednictvím e-mailu ap@avu.cz nebo Anonymní schránky důvěry na webu AP.

Nebo kontaktujte člena/ku AP AVU přímo.

Aktuální seznam členů a členek AP společně s jejich kontakty na webu AP (<https://avu.cz/oddeleni/antidiskriminacni-platforma>)

Anonymní schránka důvěry na webu AVU, podrobné informace: www.avu.cz/antidiskriminacni_platforma

PRACOVIŠTĚ GRID

Pracoviště Genderové rovnosti, inkluze a diverzity (GRID) se zaměřuje na vytváření takových podmínek, které by naplnily misi GRID: Spoluvytvářet vstřícné pracovní i studijní prostředí, individualizované, pečující, ale zároveň transparentní a rovné pro všechny. V tomto smyslu je GRID pracovištěm, které poskytuje odbornou pomoc a poradenství v těchto oblastech, ať jste již v situaci, že se nad nimi pouze zamýšlíte, přihlížíte jim z větší či menší dálky, či se vás přímo týkají.

- Můžete anonymně svůj případ zkonzultovat a hledat řešení šité na míru vašim potřebám.
- Můžete podat podnět a žádat o prošetření daných případů.
- Můžete diskutovat další výzvy, kterým čelíte a mají dopad na váš well-being a nerovné podmínky.
- Můžete využít bezplatných odborných poradenství v navazujících oblastech:

- sociální poradenství,
- kariérové poradenství,
- personalistické poradenství,
- koučink,
- právní poradenství

Přijímáme podněty obecně ke zlepšení situací a vzájemných vztahů na AVU jako pracovišti a škole. Snažíme se podpořit komunikační toky tak, abychom si uměli vzájemně poskytovat oporu, ale také rozvíjející zpětnou vazbu, která nás posune. Klademe důraz na rozvoj vzájemného porozumění a spoluvytváření podmínek pro klidné studijní i pracovní prostředí.

Zaštiťujeme i pracovní skupiny pracující na systémových změnách, např. Pracovní skupinu k etickému kodexu či genderově senzitivní komunikaci. Vaše aktivita a účast jsou vítané. Dále nabízíme:

1. Prostor pro diskutování souvisejících otázek s genderovou rovností, nediskriminací, inkluzí.
2. Individuální poradenství v oblasti genderové rovnosti, nediskriminace, inkluze.
3. Krizovou intervenci a telefonickou krizovou intervenci v případech, kdy potřebujete řešit akutní situace. Proaktivní intervenci do situací tak, abychom nastavili vstřícné pracovní a studijní prostředí.
4. Iniciování a přijímání podnětů k řešení témat diskriminace, obtěžování či šikany.
5. Komunikaci dalších témat, osvětové akce.
6. Školení a přípravu vzdělávání na míru v souvisejících oblastech (rozvoj a vedení lidí, poskytování zpětné vazby, prevence negativních jevů, obtěžování a GBV, rozvoj nedirektivní komunikace apod.).

Kontakt:

Mgr. Klára Cozlová Čmolíková, Dis.

k.cozlovacmolikova@avu.cz, tel.: +420 737 861 468

DALŠÍ AKTIVITY AVU

ATELIÉR DĚTÍ

Od jara 2019 nabízí AVU možnost hlídání dětí studujících a zaměstnaných v době ateliérových schůzek. Ateliér dětí je nástroj pro sladování práce/studia a rodinného života, který má za cíl podpořit rovnost, inkluzi a přispívat k obrazu AVU jako zdravému, inspirativnímu a ohleduplnému prostředí pro studium i práci. Je inspirován Kodexem feministické umělecké instituce a zkoumá modely péče o děti a podpory rodičů, které by mohla instituce vysoké umělecké školy poskytovat v návaznosti na již započaté snahy vytvořit ve svém rámci prostředí, v němž jsou reflektovány specifické potřeby rodičů. Je to prostor pro kreativitu, učení, sdílení a mezigenerační dialog s přesahem do komunitně pojaté organizace ve spolupráci s rodiči i dalšími zájemci a zájemkyněmi. Děti považuje za rovnocenné partnery, jejichž pohled obohacuje svět dospělých. Bližší informace jsou vždy zaslány prostřednictvím školního e-mailu.

Kontakt:

MgA. Barbora Šimková

atelier.deti@avu.cz

GRANTY / GRANTOVÉ ODDĚLENÍ AVU

Akademie výtvarných umění v Praze aktivně podporuje studující i pedagogy a pedagogy v oblasti umění, vědy, výzkumu i výuky. Grantové oddělení vyhlašuje každoročně dvě vnitřní grantové soutěže – Tvůrčí grantovou soutěž a Výzkumnou grantovou soutěž. V Tvůrčí grantové soutěži je podporován vznik a veřejná prezentace uměleckých děl, Výzkumná grantová soutěž je určena na podporu vysokoškolského výzkumu prováděného studenty a studentkami, zejména doktorandy a doktorandkami.

Samostatnou soutěž na podporu vydávání publikací vyhlašuje každý rok Nakladatelství AVU. Tvůrčí grantové soutěže se mohou účastnit studující 4.–6. ročníku magisterského studia a studující 1.–3. ročníku navazujícího magisterského studia AVU. V rámci Výzkumné grantové soutěže pak mohou vedle doktorandů a doktorandek žádat o podporu i akademičtí pracovníci a pracovnice. Studující ve vyšších magisterských ročnících se mohou projektů účastnit v roli členů či členek realizačního týmu. Žadatelům a žadatelkám ve vnitřních grantových soutěžích nabízí Grantové oddělení metodickou a administrativní pomoc formou písemných i osobních konzultací.

Grantové oddělení vyhledává aktuální umělecké i výzkumné grantové soutěže a výzvy vypisované státními i soukromými institucemi a nadacemi a každý měsíc o nich informuje akademickou obec. Studující i zaměstnanci a za-

městnankyně školy tak mohou využít dalších možností financování, které poskytují např. Ministerstvo kultury ČR, Magistrát hlavního města Prahy nebo pražské městské části, Nadace pro současné umění, Hlávková nadace apod. Grantové oddělení se ve spolupráci s Oddělením projektové podpory podílí na tvorbě grantové strategie AVU ve vztahu k umění, vědě a výzkumu i rozvoji. Dále také přispívá k formulování projektů Programu podpory rozvoje oblasti vysokého školství Ministerstva školství, mládeže a tělovýchovy (MŠMT) v souladu s prioritními cíli školy. S ohledem na další rozvoj umělecké, vědecké a výzkumné činnosti AVU i vlastní rozvoj školy shromažďuje Grantové oddělení, také ve spolupráci s Oddělením projektové podpory, náměty k aktuálním výzvám od ateliérů, výzkumných pracovišť i specializovaných úseků, které jsou dále projednávány vedením AVU. Při přípravě projektových žádostí, realizaci projektů i jejich ukončování poskytuje Grantové oddělení řešitelům a řešitelkám administrativní podporu.

Kontakt:

Mgr. Michaela Žůrková (grantová specialista)

michaela.zurkova@avu.cz, tel.: +420 778 496 601

VĚDA A VÝZKUM

Na AVU působí jedno samostatné vědecko-výzkumné pracoviště pro dějiny umění (VVP AVU), které se zabývá výzkumem a dokumentací českého výtvarného umění od druhé světové války do současnosti (více viz výše).

VÝSTAVY DIPLOMANTŮ A DIPLOMANTEK

Od roku 1991 se AVU pravidelně představuje veřejnosti formou výroční prezentace svých absolventů a absolventek. Hojně navštěvovanou výstavu tvoří díla zhruba padesátky diplomantů a diplomantek AVU, kteří zde vystavují závěrečné práce svého studia. Kurátorem či kurátkou se stává zástupce či zástupkyně z řad pedagogů a pedagožek či teoretiků a teoretiček umění či externí odborník/nice.

Výstava diplomantů a diplomantek AVU prošla za svou historii několika prostory (dům U Hybernů, Karolinum, Veletržní palác, Moderní galerie AVU, Karlínské haly). Od akademického roku 2017/2018 se usídlila v budovách AVU. Každou výstavu diplomantů a diplomantek provází reprezentativní katalog, pestrý doprovodný program, vlastní webové stránky a její zahájení spolu s promoci patří ke slavnostnímu zakončení akademického roku.

KLUB AVU

Akademický klub vznikl jako studentský projekt, kulturně-společenská platforma; najdete ho v suterénním prostoru hlavní budovy AVU. Původně semestrální konceptuální dílo studenta Vojtěcha Fröhliche se postupně rozrostlo do širokého spektra studentských aktivit. Dnes je klub provozován jako kavárna, která nabízí nápoje i jídlo a prostor pro neformální setkávání.

Kontakt:

klubavu@klubavu.cz

tel: +420 603 450 497

ZAPOJENÍ STUDUJÍCÍCH DO ZPĚTNÉ VAZBY

Dobré fungování AVU se neobejde bez zpětné vazby od těch, pro které tu škola především je. Stížnosti, podněty a názory studujících pomáhají vedení AVU sledovat naplňování standardů, k nimž se akademie hlásí, odstraňovat nedostatky a měnit věci k lepšímu.

Způsobů, jak se zapojit do poskytování zpětné vazby, je několik. Všechny jsou zcela dobrovolné. Na konci každého semestru lze ohodnotit absolvované předměty, včetně výkonu a přístupu vyučující/ho, a to prostřednictvím příslušné funkce ve studentském informačním systému STAG. Výsledky hodnocení budou přístupné vyučujícím dotyčných předmětů, kteří je však uvidí v anonymizované podobě.

Na konci každého školního roku jsou studující žádáni o vyplnění ankety, která se týká ne samotné výuky, ale fungování AVU jako instituce a jejich součástí (např. činnosti studijního oddělení, provozu dílen či problematiky bezpečného prostředí). I tato studentská anketa probíhá anonymně. Výsledky zpracovává externí sociolog či socioložka. Čím více osob se ankety zúčastní, tím relevantnější informace z ní vedení školy může získat pro své rozhodování.

Kromě těchto pravidelných anket probíhají také příležitostná hodnocení celých studijních programů, které provádí k tomu speciálně určená pracovní skupina, a to na zadání Umělecké rady AVU. Členové skupiny se na studující mohou obrátit s prosbou o spolupráci v podobě účasti na skupinových rozhovorech, jejichž náplní je především sdílení zkušeností s dosavadním studiem na AVU. Oproti kvantitativní metodě studentské ankety jde o kvalitativní přístup, umožňující hlubší reflexi jednotlivých problémů.

S vlastními podněty však není nutné čekat na konání ankety či šetření; je možné obrátit se na členstvo studentské komory Akademického senátu AVU, kde bude podnět prodiskutován jako „věc veřejná“. Specifickou agendu bezpečného prostředí, rovnosti a inkluze lze řešit obrácením se na pracoviště GRID či Antidiskriminační platformu, jež fungují na bázi anonymity (viz s. 22). Do senátu a AP mohou navíc studující volit své zástupce, případně sami kan-

didovat, a stát se tak účastníky akademické samosprávy. Podíl na vnitřní demokracii vysoké školy je i podílem na utváření demokratického prostředí celé společnosti.

STUDIUM PRAKTICKY

ÚVODNÍ INFORMACE

Studium a provoz Akademie výtvarných umění v Praze se řídí zákonem č. 111/1998 Sb., o vysokých školách a o změně a doplnění dalších zákonů (dále jen „zákon o vysokých školách“), a Statutem AVU, Studijním a zkušebním řádem AVU, Stipendijním řádem AVU a dalšími vnitřními předpisy AVU, jejichž aktuální verze jsou přístupné na webových stránkách školy.

Nejvýznamnějším samosprávným zastupitelským orgánem akademické obce je Akademický senát, který každé čtyři roky volí z předložených kandidátů rektora/ku AVU; sedm ze sedmnácti členů či členek senátu jsou studenti nebo studentky.

Na AVU je zaveden od akademického roku 2024/2025 pro vybrané studijní programy kreditní systém. Studium probíhá podle studijních plánů jednotlivých programů, které naleznete na webových stránkách školy a v informačním studijním systému STAG.

STUDIUM OBECNĚ

MAGISTERSKÉ A NAVAZUJÍCÍ MAGISTERSKÉ STUDIUM

Magisterské a navazující magisterské studium na Akademii výtvarných umění v Praze nabízí studium v ateliérech: malířských, sochařských, grafiky a kresby, intermédií a nových médií, restaurování výtvarných uměleckých děl a architektonické tvorby. Studium probíhá v prezenční formě a standardní doba studia je šest let, v případě navazujícího magisterského studijního programu Architektonická tvorba a Volné umění tři roky. Vedle práce v domovském ateliéru mají studující možnost vyzkoušet si jiné ateliéry vč. anglickojazyčného ateliéru programu Art in Context (viz kapitola Změny ateliérů). Úspěšní absolventi a absolventky získávají vysokoškolský diplom a je jim přiznán akademický titul MgA. (magistr umění).

Během magisterského a navazujícího magisterského programu studující absolvují vedle ateliérové tvorby/výuky také další teoretické a praktické předměty podle zaměření studované oblasti. Výuku teorie a dějin umění zajišťuje Katedra teorie a dějin umění. Nedílnou součástí studia jsou přípravné kurzy zaměřené na rozvoj praktických dovedností v oblasti kresby, malby a sochy, případně další kurzy pracoviště DigiLabu, kurzy grafických technik, kurzy v rámci řemeslných dílen a další specializované předměty. Studující mo-

hou absolvovat volitelné kurzy tělesné výchovy na Katedře tělesné výchovy FF UK nebo mohou navštěvovat pro AVU přímo vybrané volitelné předměty cizích jazyků nabízené Centrem jazykové přípravy na Akademii múzických umění (CJP AMU). Pro absolvování studia ve všech programech je povinná státní zkouška z dějin umění a architektury a obhájení diplomové práce.

Od akademického roku 2025/2026 dojde k transformaci tradičního pojetí studia na AVU. Vedle stávajících a v některých případech dobíhajících studijních programů budou otevřeny tyto programy:

- tříletý bakalářský studijní program Volné umění,
- tříletý navazující magisterský studijní program Volné umění,
- šestiletý studijní program Restaurování uměleckých děl,
- profesně zaměřený pětiletý magisterský studijní program Restaurování moderních uměleckých děl z netradičních materiálů a
- profesně zaměřený dvouletý navazující magisterský studijní program Umění a současné technologie.

DOKTORSKÉ STUDIUM

Doktorské studium bylo na AVU akreditováno v 90. letech 20. století – jako vůbec první doktorský studijní program na českých vysokých uměleckých školách. Probíhá v prezenční i kombinované formě studia ve studijních oborech: Volné umění, Architektonická tvorba, Restaurování výtvarných děl a Teorie a dějiny současného umění. Doktorské studium ve výtvarných oborech je zaměřeno na realizaci náročných uměleckých projektů výzkumného charakteru; sestává ze systematické umělecké činnosti, jež vede k rozšíření poznání kultury, společnosti a/nebo zvyšuje úroveň dovedností v oblasti umělecké, architektonické a restaurátorské praxe.

Doktorské studium v oboru Teorie a dějiny současného umění se odvíjí od témat týkajících se nejaktuálnějších uměleckých tendencí, myšlenkových proudů a problémů. Studium probíhá podle individuálního plánu, sestaveného ve spolupráci se školitelem či školitelkou, jako samostatné autorské tvůrčí bádání, případně jako umělecký či teoretický výzkum. Je zakončeno státní doktorskou zkouškou a obhajobou praktické a teoretické části disertační práce, v případě oboru Teorie a dějiny současného umění pouze obhajobou teoretické disertační práce.

Absolventům a absolventkám je udělen akademický titul Ph.D. (lat. Philosophiae Doctor). Podrobnější informace naleznete v Průvodci doktorským studiem AVU 2024/2025, který je ke stažení ve formátu PDF na webových stránkách AVU v sekci Studium.

HARMONOGRAM AKADEMICKÉHO ROKU

Na začátku každého akademického roku škola zveřejňuje harmonogram, v němž jsou uvedeny všechny důležité termíny a pokyny jak pro pedagogy a pedagožky, tak pro studenty a studentky školy. Harmonogram je k dispozici ke stažení na webových stránkách AVU.

Akademický rok trvá 12 kalendářních měsíců a člení se na zimní a letní semestr. Začátek akademického roku stanoví rektorka.

Zkouškové období (teoretické předměty) připadá v zimním semestru na leden, klauzury (hodnocení prací ateliérové tvorby/výuky) za zimní semestr probíhají zpravidla na konci ledna. Zkouškové období (teoretické předměty) v letním semestru probíhá od konce května do června, náhradní termíny jsou zpravidla v první polovině září. Ročníkové postupové zkoušky (hodnocení prací ateliérové tvorby/výuky) se odehrávají na konci května. Obhajoby diplomových prací počátkem června.

Vánoční prázdniny budou v akademickém roce 2024/2025 od 23. 12. 2024 do 1. 1. 2025. Letní prázdniny jsou v červenci a v srpnu.

O aktuálních změnách v harmonogramu akademického roku, jako je např. rektorské volno, uzavření či případně otevření školy, jsou akademičtí pracovníci a pracovnice, studenti a studentky, neakademičtí zaměstnanci a zaměstnankyně informováni na nástěnkách školy, webových stránkách a prostřednictvím e-mailů.

ZÁPIS

Studující všech ročníků magisterského a navazujícího magisterského studijního programu (včetně studujících vracejících se po přerušení studia) jsou povinni se na začátku každého akademického roku zapsat do vyššího ročníku podle pokynů studijního oddělení. Student/ka může být ze závažných důvodů ze zápisu v řádném termínu omluven/a, pokud to oznámí písemně studijnímu oddělení před začátkem zápisu.

Nedostaví-li se student/ka bez omluvy k zápisu do dalšího ročníku v řádně vypsaném termínu, je mu/jí ukončeno studium podle § 56 odst. 1 písm. b) zákona o vysokých školách.

Zápis do prvního ročníku magisterského a navazujícího magisterského studia je spojen s informativní schůzkou o studiu a dalšími administrativními úkony. Podmínkou nástupu do prvního ročníku je imatrikulace. Slavnostní imatrikulační akt, který se od roku 2022 koná v Moderní galerii AVU, je zároveň oficiálním zahájením akademického roku.

Zápis do dalšího ročníku magisterského a navazujícího magisterského studia je podmíněn splněním všech zkoušek a zápočtů dle studijních plánů (viz níže). Ve výjimečných případech si student/ka magisterského studia může

do dalšího postupného ročníku převést maximálně tři předměty, s výjimkou předmětu Ateliérová tvorba/výuka. Konkrétní předmět je možné převést pouze jednou. Studující navazujícího magisterského studia se řídí kreditovým systémem. Aby mohl studující do 2. ročníku, musí splnit minimálně 65 kreditů. Celkově za dobu svého studia musí splnit 180 kreditů.

STUDIJNÍ PLÁNY

Aktuální studijní plány dle jednotlivých programů jsou zveřejněny na webových stránkách školy a v IS/STAG, specifikují povinné předměty, povinně volitelné předměty a volitelné předměty v jednotlivých ročnících.

Studenti a studentky si při zápisu mohou vybrat povinně volitelné předměty podle aktuální nabídky a vlastního uvážení a na jednotlivé předměty se přihlásit v IS/STAG. Aktuální rozvrh předmětů studenta/ky je k dispozici v IS/STAG po přihlášení na všechny povinné a vybrané povinně volitelné a volitelné předměty v IS/STAG. S dotazy ohledně studijních plánů a rozvrhu předmětů je možné se obracet na tajemnici Katedry teorie a dějin umění.

TEORETICKÉ PŘEDMĚTY

POVINNÉ PŘEDMĚTY

Základem výuky na AVU je ateliérová tvorba/výuka, předměty praktických dovedností: kresba a další praktické a teoretické předměty. Program výuky doplňují teoretické předměty, jež se podle jednotlivých programů – v případě programu Výtvarná umění ateliérů – dělí na povinné a povinně volitelné.

Povinně volitelné předměty

Aktuální a úplný přehled povinně volitelných předmětů je k dispozici před začátkem akademického roku na webových stránkách školy a v IS/STAG. Nabídku rozšiřují teoretické semináře, přípravné kurzy v dílnách a v DigiLabu, dále kurzy grafických dílen. Studijní plány jednotlivých programů určují počet předmětů/kreditů, které musí studující splnit v jednotlivých ročnících / během celého roka studia.

Výuka angličtiny a dalších jazyků

Výuku anglického jazyka si AVU zajišťuje samostatně, stejně jako výuku českého jazyka pro cizince.

Studenti a studentky magisterského programu Výtvarná umění a Volné umění mají povinnost během výuky předmětů Anglického jazyka 1 a 2 prokázat znalost anglického jazyka na úrovni B1. Výuka anglického jazyka probíhá 2 roky dle studijního plánu. Při zápisu do 1. ročníku studující absolvují rozřazovací test, na základě jeho výsledků jsou poté rozděleni do skupin podle své vstupní jazykové úrovně:

- cca úroveň A1 (začátečník/ce)
- cca úroveň A2 (mírně pokročilý/á)
- cca úroveň B1 (středně pokročilý/á)

Všechny informace o jednotlivých předmětech (požadavky k atestaci, studijní materiály, povinná docházka atd.) naleznete v informacích o jednotlivých předmětech ve studentském informačním systému IS/STAG.

V případě, že studující po absolvování předmětu Anglický jazyk 1 v prvním ročníku nedosahuje znalostí pro předpokládané ukončení Anglického jazyka 2 na úrovni B1 ve 2. ročníku, může si předmět Anglický jazyk 1 zapsat opakovaně, a to jako volitelný předmět.

Uznávání jazykových předmětů na základě zkoušky z AJ na jiné VŠ nebo mezinárodního jazykového certifikátu je možné na základě podání žádosti prorektorce pro studijní záležitosti. Součástí žádosti musí být ověřená kopie certifikátu či jiného dokladu o vykonání zkoušky na příslušné úrovni dle SERR.

Aktuální informace o výuce dalších jazyků, které pro AVU zajišťuje Centrum jazykové přípravy na AMU, najdete na webu CJP AMU www.amu.cz (Studium → Jazyková výuka)

Kontakt:

Centrum jazykové přípravy AMU, Malostranské nám. 12, 118 00 Praha 1,
e-mail: cjp@amu.cz, tel.: +420 234 244 571 (Sekretariát CJP AMU),
www.amu.cz

TĚLESNÁ VÝCHOVA

Tělesná výchova je pro všechny studenty a studentky AVU nepovinná. Studující AVU si mohou na základě svého zájmu vybrat z rozvrhu předmětů Katedry tělesné výchovy FF UK dostupného na stránce: <https://ktv.ff.cuni.cz/vyuka/rozvrh/>.

Rozvrh bude aktualizován během měsíce září 2024. Registraci do jednotlivých hodin proveďte e-mailem na vera.hrazdirova@ff.cuni.cz. (Většina hodin je zdarma, některé jsou příplatkové – např. lezení, zumba, bouldering.)

Studující AVU se mohou účastnit i sportovních kurzů, které KTV FF UK pořádá. Více na <https://ktv.ff.cuni.cz/sportovni-kurzy/>. Přihlašovací údaje a bližší informace obdrží studující na studijním oddělení AVU.

Kontakt:

Mgr. Věra Hrazdírová
vera.hrazdirova@ff.cuni.cz.

STUDIUM A PRAXE V ZAHRANIČÍ

Většina zahraničních stáží na AVU se uskutečňuje z finančních prostředků EU programu Erasmus+. Mimoevropské stáže podporuje AVU z prostředků MŠMT. Mobilita Freemover je určena pro výjezdy na školy, se kterými nemá AVU smlouvu – studenti/ky si hradí všechny náklady sami/y. Mobilita Zero grant umožňuje vyjet z vlastních prostředků v případě, kdy je studující vybrán komisí na stáž, ale není dostatek finančních prostředků. Na základě předložených žádostí a portfolií vybere výběrová komise vhodné kandidáty.

Studijní stáž (2–5 měsíců)

Praktická stáž (2–3 měsíců během prázdnin / po absolutoriu)

Virtuální stáž (fyzicky 30 dní až 2 měsíce + virtuálně)

Výzkum v zahraničí (1–30 dní doktorandského pobytu / 2–5 měsíců doktorandského pobytu)

Podmínkou pro přihlášení se na zahraniční stáž je řádně ukončený 1. ročník studia + zápis do následujícího ročníku.

Práva a povinnosti studujícího a AVU naleznete na: <https://avu.cz/stranka/chcete-vyjet-na-staz-do-zahranici>

HARMONOGRAM STÁŽOVÁNÍ V ZAHRANIČÍ:

Prosinec: Zahraniční oddělení pořádá pro zájemce a zájemkyně informativní setkání.

Leden: Výzva k podání přihlášek na studijní a praktické mobility do zahraničí na následující akademický rok (+ léto) přes IS/STAG.

Březen: Zasedání komise k zahraničním stážím a vyhlášení výsledků.

Duben: Odevzdání Learning Agreementů pro praktické stáže.

Březen–červen: Studující se přihlašují na zahraniční školy a instituce.

Konec ZS/LS před výjezdem na zahraniční stáž: Studující zakládají Online Learning Agreementy v IS/STAG, na jejichž základě připraví zahraniční oddělení účastnické smlouvy. Připravují si žádosti o uznání předmětů ze zahraničních škol.

Září: Doplňující výzva k podání přihlášek vyhlášená dle volných kapacit může být vyhlášena v září.

Konec zahraniční stáže: Studující přivezou Transcript of Records a Confirmation of Stay

ZMĚNY ATELIÉRŮ

Studující AVU si mohou v každém semestru zapsat jiný předmět Ateliéro-vá tvorba/výuka, mohou tedy přecházet z jednoho domovského ateliéru do druhého bez ohledu na ateliérové zaměření v souladu se studijními předpisy a výnosem rektorky AVU. Studující ateliérů studující program Volné umění (MAL, SOCH, SOCHF, GRA, KRES, INTM, NOV) změnu provádějí v IS/STAG v termínu stanoveném harmonogramem akademického roku dle pokynů studijního oddělení. Změna ateliéru u ateliérů restaurování (RESTM, RESTS) je však podmíněna schválením písemné žádosti. Pro žádost studující využijí formulář Univerzální žádosti, která je umístěna na webových stránkách v sekci Formuláře ke studiu. Žádost se podává na studijní oddělení v termínu stanoveném harmonogramem akademického roku. Žádost musí být opatřena podpisem vedoucí/ho pedagožky či pedagoga a prorektorky pro studijní záležitosti. Studujícím je doporučeno si před změnou ateliéru zjistit koncepci a práci daného ateliéru a konzultace s vedoucími ateliéru.

V případě, že studující v průběhu svého studia změni ateliér a plánuje v něm ukončit své studium obhajobou závěrečné práce, je povinen řídit se metodickými pokyny a výnosy rektorky. Přechody mezi ateliéry napříč studijními programy nejsou možné.

PŘERUŠENÍ STUDIA

Studium je možné přerušit na základě zdůvodněné žádosti podané na studijní oddělení z důvodů, které stanoví zákon. O přerušení studia rozhoduje prorektorka pro studijní záležitosti a rektorka. Studium lze přerušit s výjimkou přerušení studia v souvislosti s těhotenstvím, porodem nebo rodičovstvím v rámci celé doby studia pouze jednou, nejdéle na dobu jednoho roku. Ve výjimečných případech může rektorka na základě žádosti studenta/ky a se souhlasem vedoucího pedagoga a pedagožky rozhodnout o přerušení delší než jeden rok. Doba přerušení studia po uznanou dobu rodičovství se do celkové doby přerušení studia nezapočítává. V případě přerušení studia v souvislosti s těhotenstvím, porodem nebo rodičovstvím se může student/ka opětovně zapsat do studia dříve, než uplyne doba, na kterou mu/jí bylo studium přerušeno na základě podané žádosti.

Během přerušení studia student/ka odevzdává na studijní oddělení průkaz studenta. V průběhu přerušení nemá práva studenta/ky a znovu se jím/jí stává zápisem do studia po ukončení přerušení.

UKONČENÍ STUDIA

Studium na AVU se řádně ukončuje vykonáním státní závěrečné zkoušky. Dnem ukončení studia je den, kdy byla úspěšně vykonána obhajoba diplomové práce. Studium dále může být ukončeno:

- zanecháním studia formou písemného prohlášení studenta či studentky o zanechání studia doručeného studijnímu oddělení;
- v případě, že se student/ka bez omluvy nedostaví v předepsaných termínech k zápisu do dalšího ročníku studia;
- v případě, že student/ka nemá splněny všechny předepsané povinnosti, tj. ročníkové postupové hodnocení v ateliérové tvorbě/výuce a všechny předepsané zkoušky a zápočty teoretických a praktických předmětů / nedosahuje stanovených počtů kreditů pro postup do vyššího ročníku;
- nedostaví-li se student/ka bez řádné omluvy k ročníkové postupové zkoušce;
- na základě rozhodnutí disciplinární komise (důvodem může být i vyloučení na základě podvodného jednání);
- a v dalších případech daných zákonem o vysokých školách.

POPLATKY SPOJENÉ SE STUDIEM

Studium na AVU je v rámci standardní doby studia bezplatné, ale ve specifických případech určených zákonem o vysokých školách vyžaduje škola poplatek za studium. Aktuální výši poplatků spojených se studiem pro akademický rok 2024/2025 uvádí Výnos rektorky č. 3/2024. AVU dále dle Výnosu rektora č. 9/2018 vybírá poplatky za mimořádné a nadstandardní administrativní úkony. Předpisy jsou k dispozici na webových stránkách školy.

PRODLOUŽENÍ DOBY STUDIA

Podle § 58 odst. 3 zákona o vysokých školách, studuje-li student/ka ve studijním programu déle, než je standardní doba studia zvýšená o jeden rok, která je na AVU 6+1 rok pro magisterské a 3+1 rok pro navazující magisterské studium, stanoví veřejná vysoká škola poplatek za studium, který v současnosti činí 15 000 Kč za každých dalších započatých šest měsíců studia. Do doby studia se počítají i předchozí studia, která byla ukončena jinak než řádně nebo proběhlo studium v jiném nežli umělecky zaměřeném oboru.

STIPENDIA/CENY

Poskytování stipendií upravuje aktuální Stipendijní řád AVU, který najdete na webových stránkách školy v sekci Vnitřní předpisy.

UBYTOVACÍ STIPENDIUM

Na výplatu ubytovacího stipendia mají nárok studující s trvalým pobytem mimo Prahu, kteří splňují podmínky uvedené v článku 8 Stipendijního řádu a podají si v řádném termínu daného akademického roku žádost o přiznání ubytovacího stipendia. Stipendium se vyplácí bezhotovostním převodem na účet studujícího, vedený bankou na území ČR, čtvrtletně a zpětně za období, na něž bylo přiznáno.

STIPENDIUM ZA VYNIKAJÍCÍ STUDIJNÍ VÝSLEDKY / TZV. ATELIÉROVÁ CENA

Udělení tohoto stipendia dle článku 3 Stipendijního řádu AVU navrhuje vedoucí pedagog/žka či pedagogové a pedagožky ateliéru – zpravidla ho získává jeden posluchač nebo posluchačka z každého ateliéru s nejlepšími výsledky za tvůrčí činnost v daném akademickém roce. Uděluje se jednou ročně na konci akademického roku.

STIPENDIUM ZA VYNIKAJÍCÍ STUDIJNÍ VÝSLEDKY / TZV. CENA REKTORA/KY

Stipendium za vynikající studijní výsledky / tzv. Cenu rektora či rektorky uděluje dle článku 3 Stipendijního řádu AVU jednou ročně rektor/ka AVU vybranému studentovi, studentce nebo kolektivu studujících za vynikající studijní výsledky nebo mimořádný umělecký počin v daném akademickém roce.

SOCIÁLNÍ STIPENDIUM

Sociální stipendium se přiznává podle § 91 odst. 3 zákona o vysokých školách. Na výplatu sociálního stipendia mají nárok studující, kteří na studijním oddělení podají na předepsaném formuláři žádost a doloží písemné potvrzení vydané orgánem státní sociální podpory, který přídavek přiznal. Více informací k sociálnímu stipendiu naleznete na webové adrese: www.msmt.cz/vzdelavani/vysoke-skolstvi/socialni-stipendium-1

DOKTORSKÉ STIPENDIUM

Stipendium pobírají studující doktorského studijního programu v prezenční formě po dobu čtyř let. Pokud student/ka v této době studium ukončí a ve studiu již nepokračuje nebo studium přeruší, nárok na stipendium ztrácí.

CENA HLÁVKOVY NADACE

Toto ocenění spojené s finanční odměnou uděluje rektor/ka každoročně jednomu studujícímu AVU na základě návrhu kurátorů či kurátorek diplomantské výstavy. Cenou Hlávkovy nadace jsou oceňováni nejlepší studenti či studentky vybraných českých škol, mezi něž patří i Akademie výtvarných umění v Praze.

Informace o dalších formách stipendií najdete ve Stipendijním řádu AVU.

HODNOCENÍ A KONTROLA STUDIA

Formami kontroly studia jsou zápočty a zkoušky stanovené studijními plány jednotlivých programů. Udělené zápočty a zkoušky se zaznamenávají do studijního informačního systému STAG. Řádné plnění studijních povinností se kontroluje před zápisem do dalšího ročníku studia.

Při hodnocení zkoušek se užívá tato klasifikační stupnice:

Výborně (1)

Velmi dobře (2)

Dobře (3)

Dostatečně (4)

Nedostatečně (5)

HODNOCENÍ ATELIÉROVÉ TVORBY/VÝUKY

Hodnocení hlavního předmětu probíhá – s výjimkou studentů a studentek závěrečného ročníku – na konci každého semestru. Vedoucí pedagog nebo pedagožka vždy předkládá písemné hodnocení studujících na studijní oddělení. Nedílnou součástí hodnocení na konci obou semestrů jsou klauzurní zkoušky, při nichž student/ka představuje a předkládá stanovené komisi výsledky své tvůrčí činnosti v hodnoceném semestru či roce. V zimním semestru tvoří hodnotící komisi vedoucí pedagogové/žky, asistenti/ky všech ateliérů na AVU. V letním semestru hodnotící komisi jmenuje rektorka na základě návrhu prorektorky pro studijní záležitosti. Komise složené ze zástupců a zástupkyň různých oborů jsou součástí přístupného systému AVU: mezioborová diskuse nad klauzurními pracemi je důležitou součástí pedagogického procesu. Při postupové zkoušce komise formuluje své stanovisko a reaguje na hodnocení vedoucí pedagoga/žky, v jehož/jejíž kompetenci je finální klasifikace. Součástí postupové zkoušky v letním semestru je rovněž vypracování písemné obhajoby.

HODNOCENÍ TEORETICKÝCH PŘEDMĚTŮ

Složení zkoušek a zápočtů z teoretických předmětů daných studijním plánem je podmínkou postupu do dalšího ročníku.

Přesun předmětu mezi semestry

Ve výjimečných případech je možné přesunout předmět do dalšího postupného ročníku, s výjimkou předmětu Ateliérová tvorba/výuka, což platí pro všechny studijní programy. Konkrétní předmět je možné převést pouze jednou. Studující magisterského studia si mohou přesunout do vyššího ročníku maximálně tři předměty. Studující navazujícího magisterského studia si nemohou opakovaně zapisovat povinné předměty a musí se řídit kreditovým systémem. Sami si tvoří individuálně své studijní plány tak, aby byli schopni splnit požadovaný počet kreditů. Splnění všech předepsaných zkoušek a zápočtů studijním plánem, v případě navazujícího magisterského studia současně dosažení 180 kreditů, je podmínkou k připuštění k obhajobě diplomové práce.

UZNÁNÍ PŘEDMĚTU

K uznání předmětu z jiné vysoké školy je nutné předložit výpis studijních výsledků, anotaci a sylabus předmětu a zažádat na studijním oddělení o uznání předmětu. Po konzultaci s KTDU a schválení prorektorkou pro studijní záležitosti je možné předmět uznat zápisem do studijního informačního systému STAG. Zápis provádí studijní oddělení na pokyn pedagoga či pedagožka uznávaného předmětu nebo vedoucí KTDU.

INFORMACE PRO DIPLOMANTY A DIPLOMANTKY

Součástí diplomové práce na AVU je teoretická a praktická část. Praktická část je konzultována s vedoucím pedagogem nebo pedagožkou, případně s oponentem či oponentkou, teoretická část s vybraným pedagogem/žkou KTDU či zaměstnancem/kyní v rámci tzv. diplomního semináře, jenž zpravidla probíhá formou individuálních konzultací.

Diplomová práce musí být podle ustanovení § 47b zákona o vysokých školách (č. 111/1998 Sb.) zveřejněna. Praktická část je prezentována v ateliéru a na výstavě diplomantů a diplomantek AVU. Teoretická část je pět dní před konáním obhajoby diplomové práce k nahlédnutí na studijním oddělení a ve studijním informačním systému STAG, později je uložena v knihovně a Archivu AVU.

Obhajoby diplomových prací na AVU mají předem daný harmonogram. Na zkoušku je rámcově vyčleněno 45 minut. Po představení diplomanta či diplomantky následuje předvedení diplomové práce a její obhajoba, hodnocení

vedoucím pedagogem nebo pedagožkou, oponentský posudek a rozprava, v níž se student či studentka vyjadřuje k posudkům, připomínkám a dotazům členů a členek zkušební komise. Následuje neveřejné hodnocení práce studenta/ky. Návrhy klasifikace předkládají jak vedoucí pedagog či pedagožka, tak oponent/ka. O výsledné klasifikaci rozhoduje zkušební komise hlasováním.

Obhajoby diplomových prací probíhají v budovách školy. Případné požadavky na specifické instalační podmínky je potřeba předem nahlásit prostřednictvím Univerzální žádosti na technické oddělení, které posoudí, zda instalace neporušuje bezpečnostní podmínky provozu budov. Podmínkou přípuštění k obhajobě diplomové práce je splnění všech studijních povinností a řádné odevzdání předepsaných dokumentů na studijní oddělení (viz podrobné informace pro diplomanty/ky na webových stránkách školy).

PRŮKAZ STUDENTA ČI STUDENTKY

Průkazem studenta či studentky AVU je personifikovaná plastová bezkontaktní čipová karta s potiskem AVU, kterou obdrží každý student/ka zapsaný do studia na AVU. Průkaz studenta/ky patří mezi doklady o studiu na vysoké škole a slouží ke vstupům do budov AVU. Student/ka se tímto průkazem prokazuje na studijním oddělení a dalších pracovištích AVU. Průkaz student/ky je nepřenositelný a studenti a studentky jsou povinni jej chránit před poškozením, uchovávat na bezpečném místě a bránit jeho zneužití. Zároveň zodpovídají za škody vzniklé jeho ztrátou, mechanickým poškozením nebo zneužitím. Průkazy studentů a studentek jsou vydávány všem studentům/kám prvního ročníku AVU zdarma a jsou předávány obvykle při imatrikulaci. Opětovné vydání studentského průkazu je možné pouze v případě změny osobních údajů, ztráty nebo poškození průkazu na základě žádosti podané na IT oddělení. Výchozí platnost průkazu studenta či studentky je vždy jeden akademický rok. Prvotní platnost je vytištěna přímo na průkazu, prodloužená platnost je uvedena na validační známce. Vydávání a používání průkazu studenta/ky AVU podrobně upravuje Výnos rektora č. 5/2016, který naleznete na webových stránkách školy.

ISIC

ISIC (International Student Identity Card) je jediný celosvětově uznávaný doklad prokazující status studenta střední, vyšší odborné nebo vysoké školy a vybraných jednoletých pomaturitních studijních oborů.

ISIC může získat každý, kdo má ze zákona status studenta, tedy:

Studenti denního studia českých vysokých, vyšších odborných a středních škol.

Účastníci jednoletých kurzů cizích jazyků s denní výukou.

Podrobné podmínky a informace k ISIC kartě naleznete na [Pravidla použití průkazů a karet – ISIC.cz](#)

V případě zájmu o ISIC kartu můžete požádat přes webový formulář na stránce [Průkaz ISIC – ISIC.cz](#).

ISIC karty mají vždy platnost od září do prosince následujícího roku (např. 09/2024–12/2025). Cena jednorázového průkazu ISIC je 400 Kč za digitální průkaz a 100 Kč za dodatečnou plastovou kartu.

INTERNET A ŠKOLNÍ E-MAIL

Studenti a studentky se mohou na vlastní elektronická zařízení připojit v rámci budov AVU pomocí WiFi (síť Eduroam nebo avu_guest). Na internet se lze rovněž připojit na počítačích v učebně pracoviště DigiLabu, Knihovně AVU,

Knihovně Moderní galerie, Klubu AVU, případně na stanicích v jednotlivých ateliérech (pokud jsou k dispozici). Každému studentovi/ce AVU je na začátku studia přidělena školní e-mailová adresa zpravidla ve tvaru jmeno.prijmeni@avu.cz, na kterou jsou zasílány důležité informace a aktuality. Ke školnímu účtu je zapotřebí vlastnit chytrý telefon s nainstalovanou aplikací Microsoft Authenticator. Pokud tuto možnost student nemá, lze jednotlivé případy řešit individuálně na IT oddělení.

Studenti a studentky AVU jsou povinni tyto e-mailové adresy používat pro vzájemnou komunikaci se všemi odděleními, pracovišti a orgány AVU. Materiály týkající se studia, výstavních a grantových příležitostí jsou zasílány výhradně na tyto adresy, proto je nutné příchozí školní poštu pravidelně kontrolovat.

Přístup ke svému účtu získají studenti a studentky při zápisu, nejpozději při imatrikulaci. V případě potíží s přihlášením nebo zapomenutého hesla je potřeba kontaktovat IT oddělení (přízemí, HB).

Primárně využívejte e-mail: support@avu.cz

IT ODDĚLENÍ

úřední hodiny: pondělí až pátek 8–16 hod.

kontakt: support@avu.cz, tel.: +420 220 408 226

Tomáš Kuchař
(vedoucí oddělení – interní IT)
tomas.kuchar@avu.cz

Pavel Gašparín
(sklad IT, uživatelská podpora – interní IT)
pavel.gasparin@avu.cz

Jozef Tamók
(programování – interní IT)
jozef.tamok@avu.cz

František Vajdík
(uživatelská podpora – externí dodavatel IT)
frantisek.vajdik@avu.cz

PRŮVODCE UŽIVATELE IT

System řízení bezpečnosti informací je upraven v dokumentu „Výnos rektora č. 4/2021 k zajištění kybernetické bezpečnosti na AVU, z 11. 6. 2021“ a jeho přílohách. Povinností uživatele a uživatelky je se s tímto dokumentem seznámit a dodržovat nastavená bezpečnostní pravidla (viz dále).

Hlavní bezpečnostní pravidla:

- Nesdělovat svoje přístupová jména a hesla třetí osobě.
- Nepřipojovat ke školním pracovním stanicím přenositelná disková zařízení bez předchozí antivirové kontroly (zajišťuje standardně nainstalovaný antivirus dle doménové politiky).
- Neinstalovat na školní pracovní stanice nelegální software a software nesusouvisející se studiem. V případě, že má uživatel z technických důvodů administrátorská práva ke konkrétní školní pracovní stanici (PC, notebook), nese plnou zodpovědnost za instalaci SW na tuto stanici.
- Nepřemisťovat školní výpočetní techniku bez souhlasu vedoucího pedagoga/pedagožky či pedagoga/pedagožky vedoucích daný předmět/kurz), provádět jakékoliv technické zásahy do hardwaru včetně snímání krytů a porušení plomb, kabeláže atd.

Správa výměnných médií

Bezpečnostní události

- Bezpečnostní událost je identifikovaný stav systému, služby nebo sítě ukazující na možné porušení bezpečnostní politiky nebo selhání bezpečnostních opatření. Může se také jednat o jinou předtím nenastalou situaci, která může být důležitá z pohledu bezpečnosti informací.

Příklady bezpečnostních událostí:

- Podezření na únik nebo zneužití dat, a to včetně osobních údajů.
- Zneužití hesel.
- Ztráta dat.
- Ztráta/krádež počítače.
- Ztráta/krádež přenosového datového média.

Využívání cloudových úložišť (OneDrive)

- Každý uživatel/ka má k dispozici 1 TB dat pro uložení vlastních souborů na úložišti OneDrive.

<https://support.microsoft.com/cs-cz/office/nahr%C3%A1n%C3%AD-a-ulo%C5%BEn%C3%AD-soubor%C5%AF-a-slo%C5%BEEK-na-onedrive-a5710114-6aeb-4bf5-a336-dffa7cc0b77a>

Využívání cloudových úložišť (ownCloud):

→ Každý uživatel/ka má k dispozici 100 GB dat pro uložení vlastních souborů na úložišti ownCloud společnosti CESNET.

<https://www.cesnet.cz/sluzby/owncloud/>

Ukládání dat:

→ Žádný uživatel/ka by neměl/a ukládat svá data na školních pracovních stanicích na disk (C:) z důvodu jejich možné ztráty. Disk (C:) není zálohován ze strany IT oddělení. Po smazání dat se již nedají data obnovit! Pro ukládání dat je vhodné využívat úložiště OneDrive a ownCloud (viz výše).

AVU v Praze je oprávněná dělat změny v uvedených informacích v závaznosti na aktualizaci vnitřních řádů, předpisů, výnosů a metodických pokynů.“

avu