

**Anna-Marie Berdychová,
Valentýna Janů,
Tereza Kalousová,
Bety Krňanská,
Markéta Slaná,
Nik Timková**

**kurátorský tým / curated by:
Čehajíc Lamija, Jirka Skála**

**6. 3.– 4. 4. 2026
Galerie AVU,
Veletržní 61–63, Praha 7**

**Otevírací doba:
út–so: 13:00–18:00,
ne–po: zavřeno**

Výstava *The Cake is a Lie* představuje práce šesti českých a slovenských umělkyní: Anny-Marie Berdychové, Valentýny Janů, Terezy Kalousové, Bety Krňanské, Markéty Slané a Nik Timkové. Čerpá z prostředí, které mluví jazykem růstu, flexibility a individuální odpovědnosti. Příslib mobility a osobního úspěchu se stal horizontem, jenž tiše organizuje očekávání i každodenní rozhodování — jako slib odměny, která má přijít, pokud vytrváme. Kurátorský výběr Lamiji Čehajíc a Jirky Skály spojuje dvě generace tvůrkyň, jejichž práce se dotýká napětí mezi aspirací a jejími společenskými limity. Mezi tlakem reagovat, přizpůsobovat se a mezi potřebou utvářet souvislou, rozpoznatelnou identitu, která obstojí ve veřejném prostoru. Do jaké míry je toto očekávání formováno společenskými danostmi, zda genderovou sebedefinicí, či příslušností k určité třídě? Vystavená díla přitom sdílejí zájem o drobné rituály sebedisciplinace, spotřeby a estetiky každodennosti, v nichž se tato tenze každodenně znovu inscenuje.

Anna-Marie Berdychová vytváří fotografické obrazy plné symbolického kódování a insitního vyprávění prostřednictvím digitální i fyzické manipulace. Završené autorským DIY rámováním, které obrazy částečně zakrývá, fixuje a uvádí do zvláštního napětí. Valentýna Janů pracuje s indexikalitou textilních materiálů s jejich schopností nést stopu doteku, tlaku a času a s technikou uměleckého tisku na látku. Výsledné práce jsou vypnuty do kruhového formátu, který vymezuje intimní a bezpečně uzavřený prostor.

Tereza Kalousová odkazuje ke globální vizuální a korporátní imaginaci, která formuje představy o úspěchu i selhání. Vystavené dřevěné koule nesou vyrytá písmena, jež v určité posloupnosti mohou vyjevit smysl našeho snažení, a stejně tak jej ponechat v nestabilní podobě.

Bety Krňanská aproprieje textilní struktury jejich vyrytím a symbolickým naznačením do komponentů automobilové karoserie. Kapota motoru i nehodou poškozené dveře tak nesou ornamentální zásah, který proměňuje jinak hladký a statusově zatížený povrch.

Markéta Slaná rozvíjí motiv repetice a disciplinace prostřednictvím autorského objektu uzavřeného do nekonečné smyčky baletní tyče, kde se pohyb proměňuje v rytmus bez vyústění, pouze s návratem. Instalační situace Nik Timkové pak ve své monumentalitě obrací pozornost k nikdy nekončící údržbě domácnosti, především práci s textilem, balancující mezi drobnými opravami oděvů, trávením volného času a příležitostným komunitním setkáváním.

Příslib budoucí seberealizace zůstává v oběhu jako obraz, který se neustále vzdaluje. Iluze se neupíná k samotné potřebě, ale k představě jejího konečného naplnění. Pohyb se vrací k dalším úpravám, k průběžnému nastavování obrazu i sebe sama.

V tomto nepřetržitém procesu se objevují jemné posuny — drobné změny tempa či perspektivy, které smyčku nerozrušují, ale dovolují ji obývat s větší lehkostí. Horizont nezmizí. Zůstává vzdáleným orientačním bodem, k němuž se vztahujeme s vědomím jeho podmíněnosti a tvárnosti. Z tohoto uvědomění vyrůstá prostor pro odchylky a pro práci s pravidly, která nás formují.

The exhibition *The Cake is a Lie* presents works by six Czech and Slovak artists: Anna-Marie Berdychová, Valentýna Janů, Tereza Kalousová, Bety Krňanská, Markéta Slaná and Nik Timková. It emerges from an environment that speaks the language of growth, flexibility and individual responsibility. The promise of mobility and personal success has become a horizon that quietly organizes expectations and everyday decisions — like a reward said to arrive if we persevere. The curatorial selection by Lamija Čehajíc and Jirka Skála brings together two generations of artists whose works engage with the tension between aspiration and its social limits: between the pressure to respond and adapt, and the need to construct a coherent, legible identity capable of sustaining itself in public space. To what extent is this expectation shaped by social conditions, by gendered self-definition or class affiliation? The exhibited works share an interest in rituals of self-discipline, consumption and everyday aesthetics, in which this tension is continuously rehearsed.

Anna-Marie Berdychová creates photographic images rich in symbolic coding and narrative through both digital and physical manipulation. These are completed with an authorial DIY framing that partially obscures, fixes and places the images into a state of subtle tension.

Valentýna Janů works with the indexicality of textile materials — their capacity to carry the trace of touch, pressure and time — and with the technique of artistic textile printing. The resulting works are stretched into circular formats that define intimate, safely enclosed spaces.

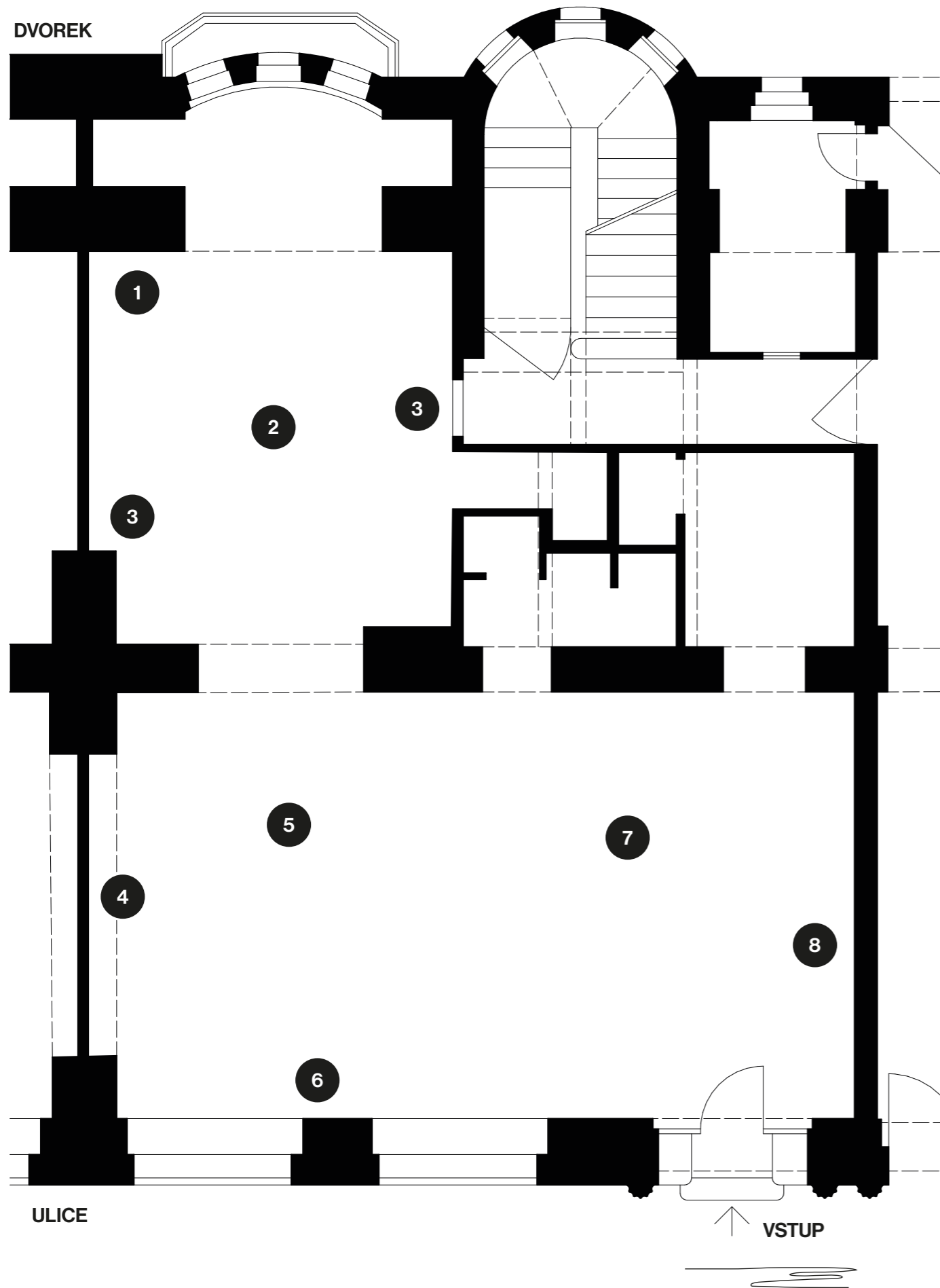
Tereza Kalousová refers to a global visual and corporate imagination that shapes ideas of success and failure. The exhibited wooden spheres bear engraved letters which, in certain sequences, may reveal the meaning of our striving or leave it in a state of instability. Bety Krňanská appropriates textile structures by engraving and symbolically inscribing them into components of a car body. The engine hood as well as accident-damaged doors thus carry ornamental interventions that transform an otherwise smooth and status-laden surface.

Markéta Slaná develops the motif of repetition and discipline through an authorial object enclosed within the endless loop of a ballet barre, where movement turns into rhythm without resolution, only return.

In its monumentality, Nik Timková's installation draws attention to the never-ending maintenance of domestic life, particularly textile work, balancing between minor repairs, leisure time and occasional communal gathering.

The promise of future self-realisation remains in circulation as an image that continually recedes. The illusion does not attach itself to need as such, but to the idea of its final fulfilment. Movement returns to further adjustments, to the ongoing recalibration of image and self.

Within this continuous process, subtle shifts emerge: small changes of tempo or perspective that do not disrupt the loop, yet allow it to be inhabited with greater lightness. The horizon does not disappear. It remains a distant point of orientation, approached with an awareness of its conditional and malleable nature. From this acknowledgement grows a space for deviations and for working with the very rules that shape us.



- 1 Valentýna Janů, Red, 2024
- 2 Markéta Slaná, Ballet Stick, 2023
- 3 Anna-Marie Berdychová, 26 Penetrated Pictures, 2026
- 4 Betty Krňanská, "As I Remember", 2025
- 5 Nik Timková, this chair smells like girl, 2025
- 6 Betty Krňanská, „Under Pressure“, 2025
- 7 Tereza Kalousová, Jr., 2026
- 8 Valentýna Janů, Round and Round III, 2023
Round and Round V, 2023
Round and Round I, 2023
Round and Round VI, 2023