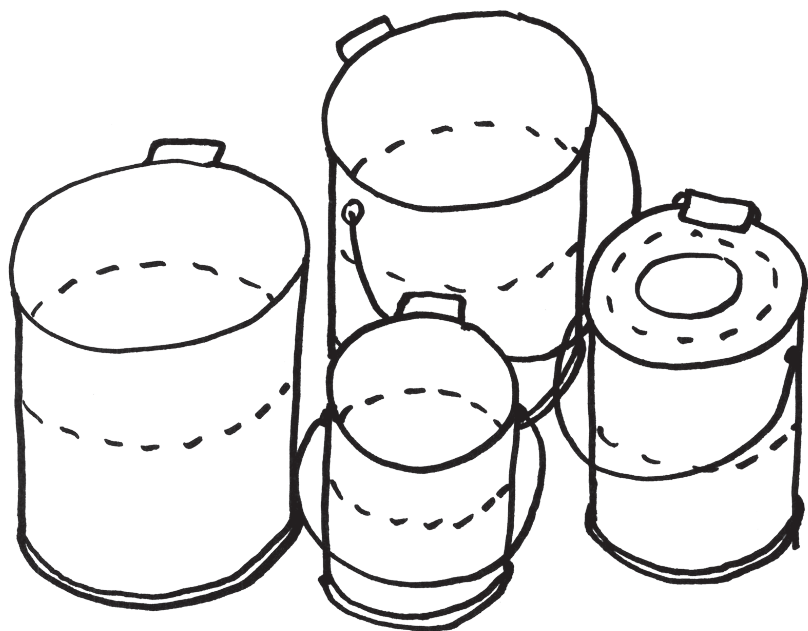


Odpadový manuál



Rozcestník: Třídění odpadu
na Akademii výtvarných umění

Tento manuál slouží jako navigace pro studující
a zaměstnané osoby na AVU, aby mohli rychle
zjistit, jaký odpad kam patří a jak jej případně dále
využít nebo bezpečně zlikvidovat.

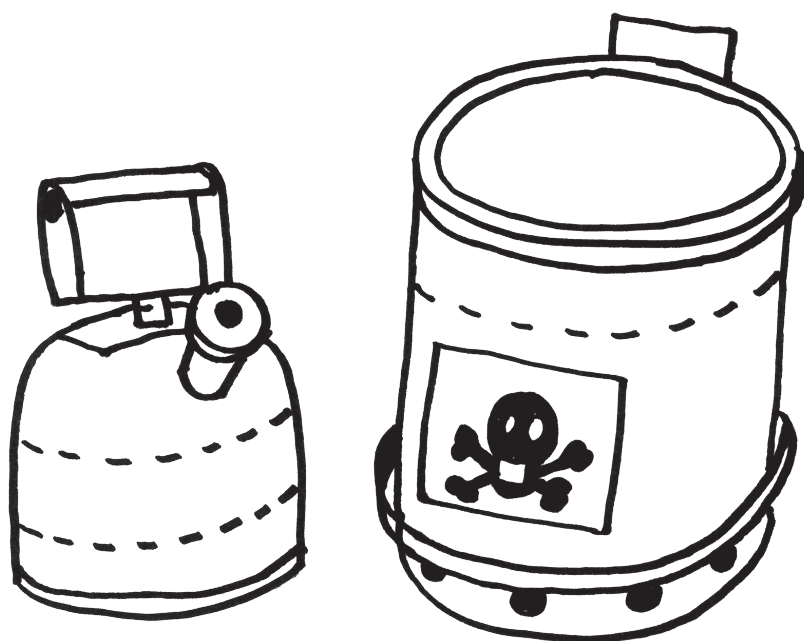
Obsah

1. Mapa sběrných míst ⁴
2. Re-Use centrum ⁵
3. Třídící hnízda v ateliérech ⁷
4. Třídící hnízda na chodbách ⁶
5. Sádra a suť ⁷
6. Chemický odpad a nebezpečné látky ⁹
7. Elektroodpad a kovošrot ¹⁰
8. Bioodpad ¹¹
9. Na co si dát pozor (časté chyby) ¹³

REDUCE, REUSE, RECYCLE

Při používání materiálů nejen na AVU platí pravidlo „3R“:

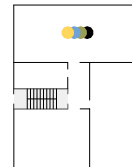
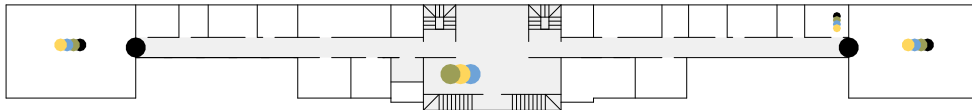
- REDUCE – Redukuj množství používaných materiálů a neplýtvěj s nimi.
- REUSE – Použitý a přebytečný materiál použij pokud možno znova.
- RECYCLE – Materiály a odpady, které není možné znovu použít, vytríd' k recyklaci.



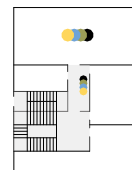
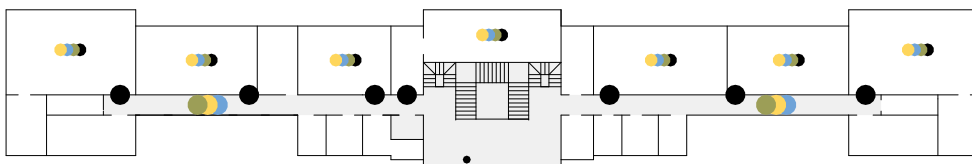
1. Mapa sběrných míst

Body na plánku: Umístění kontejnerů na dvoře, vnitřní třídící hnízda, venkovní kontejnery, umístění skladu chemického odpadu, elektroodpad a kovový šrot atd.

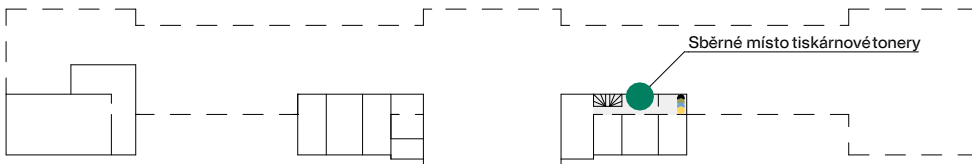
Podkroví



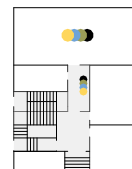
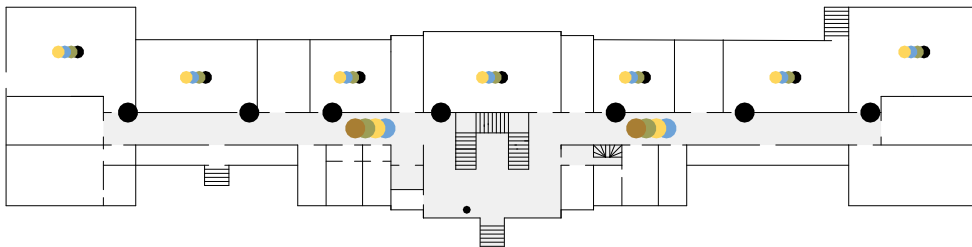
1. patro



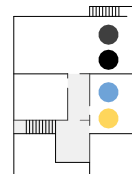
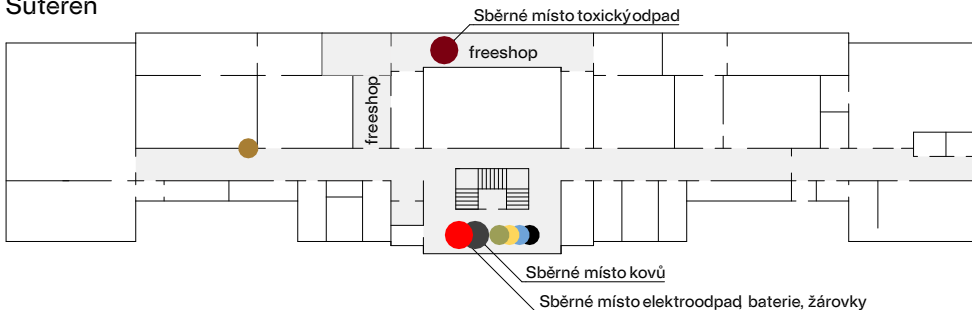
Mezzanin



Přízemí



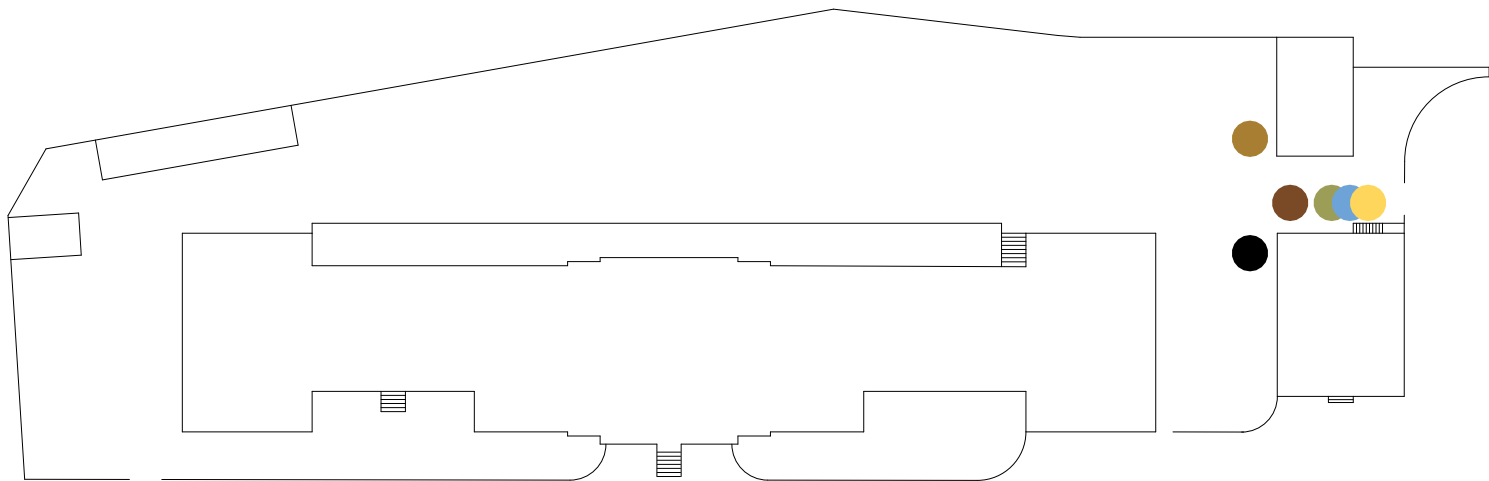
Suterén



Legenda

- KUCHYŇKA – malé třídící hnízdo · plast · papír · sklo · směs
- ATELIÉR – střední třídící hnízdo · plast · papír · sklo · směs
- ATELIÉR – popelnice na směs
- popelnice na suť (minerální nespalitelný odpad)
- velké třídící hnízdo · plast · papír · sklo · (směs)
- bioodpad

- vynášení úklidovou firmou při úklidu do velkých třídících hnízd na chodbách
- vynášení svépomocí do velkých třídících hnízd na chodbách
- vyvážení úklidovou firmou 1x týdně do kontejneru na směs v zahradě
- vyvážení úklidovou firmou 1x týdně do kontejneru na suť v zahradě
- vyvážení úklidovou firmou 1x týdně do kontejnerů na tříděný odpad v zahradě
- sbíraný a vynášený svépomocí do popelnice v zahradě



Legenda

●	kontejner na suť (minerální nespalitelný odpad)	vyváženo při naplnění kontejneru
●	kontejner na směsný a velkoobjemový odpad	vyváženo při naplnění kontejneru
●	popelnice na bioodpad	vyvážena 1x za 14 dní
●●●	kontejnery na tříděný odpad	vyváženy 1x za 14 dní

2. Re-Use centrum AVU

→ Hlavní místo materiálové udržitelnosti na AVU. Patří sem materiál, který ještě může mít další využití.

Kde jej najdeš

Re-Use centrum AVU je rozděleno na dvě části – vnitřní, která se nachází ve sdíleném pracovišti HUB, a venkovní, která se nachází na anglickém dvorku za prostory sdíleného pracoviště. Re-Use centrum by mělo být stále přístupné, aby z něj mohli studující i zaměstnané osoby bez problémů odebírat i darovat materiály. K evidenci darovaných i odebraných materiálů slouží jednoduchý samoobslužný formulář umístěný v Re-Use centru u vstupu na anglický dvorek. Do něj při odebrání nebo darování materiálu napiš jeho název, množství a kontaktní údaj. Tato evidence slouží pro dlouhodobé vyhodnocování efektivity cirkulárního oběhu materiálů.

Jak to funguje

Daruj

Čisté zbytky znovu využitelných materiálů (např. plátna, rámy, zbytky barev, odřezky dřeva, nářadí) nebo další užitečné věci, které už nepotřebuješ. Přines je do Re-Use centra, kde je sám*sama nebo po poradě s kontaktní osobou umístíš do venkovní nebo vnitřní části centra, kde budou k dispozici ostatním.

Ber si

Cokoliv, co se ti hodí pro tvou tvorbu, zdarma.

Důležité pravidlo

Nedávej sem odpad. Dobře zvaž, jaký materiál má potenciál pro opětovné využití.

Provoz

Pokud si nejsi jistý*jistá, zda daný materiál patří do Re-Use centra, nebo pokud narazíš na problém s přístupem do tohoto centra, obrať se na manažera pro udržitelnost (medard.zeman@avu.cz).

Poznámka

AVU má od roku 2025 strategické partnerství s organizací ArtMap, která realizuje projekt „art re use“ věnující se opětovnému využívání velkého množství materiálu. Díky této spolupráci je možné poptávat konkrétní potřebné materiály a zaměřit se na jejich efektivní znovuvyužití (například paneláže na plánovanou klauzurní výstavu atd.). Pro výběr materiálu k využití slouží prezentace na [webu projektu](#).

3. Třídící hnízda v ateliérech

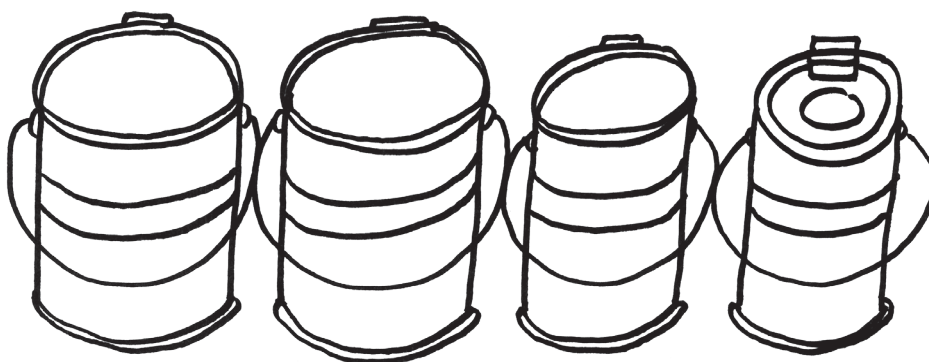
→ Kovové koše pro třídění základních odpadů

Kde je najdeš a jak to funguje

V každém ateliéru se nachází sada 4 kovových košů určených na třídění skla, plastu, papíru a směsného odpadu.

Provoz

Košy jsou v majetku ateliérů a na spodní straně jsou označeny nápisem s názvem ateliéru. Studující je vynášejí sami do třídících hnízd na chodbách Hlavní budovy – viz plánek.



4. Třídící hnízda na chodbách

→ Plastové popelnice pro třídění základních odpadů, suti a směsi

Kde je najdeš a jak to funguje

Třídící hnízda jsou rozmístěna na chodbách v Hlavní budově.

Jsou označena šedou výmalbou na stěně. Každé třídící hnízdo obsahuje popelnice na plast, papír a sklo. Třídící hnízda v přízemí obsahují také popelnice na suť. Do těchto hnízd se vynášejí koše z ateliérů.

Důležité pravidlo

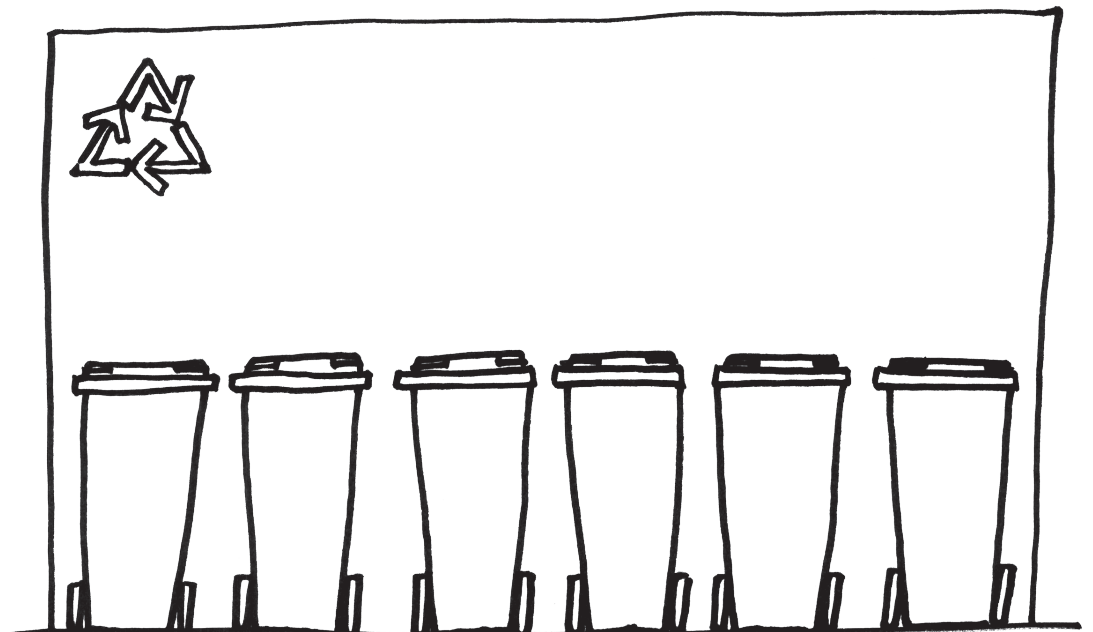
Jednotlivé koše v třídících hnízdech mají kolečka, je tedy možné je při větším úklidu odvézt na kratší dobu do ateliéru. Po ukončení úklidu vrať koš zpátky na svoje místo, aby mohl znovu sloužit i ostatním ateliérům a kancelářím.

Provoz

Plastové popelnice na chodbách pravidelně vyváží úklidová firma do kontejnerů v zahradě. Pokud v třídícím hnízdě popelnice chybí nebo nebyly dlouho vyvezeny, kontaktuj Technické oddělení (jana.jensovska@avu.cz, lukas.kubin@avu.cz).

Popelnice na směsný odpad

Každý ateliér v Hlavní budově má také zelenou popelnici určenou na směsný odpad umístěnou v zádveří před vchodem do ateliéru. Do této popelnice patří především veškerý odpad z tvorby v ateliérech, který není možné znovu využít ani recyklovat. Nepatří do nich nespalitelný organický odpad jako sádra, stavební suť a kámen, které se třídí do popelnic na suť. Do popelnic na směsný odpad se vynášejí koše se směsným odpadem z ateliérů.



5. Sádra a suť

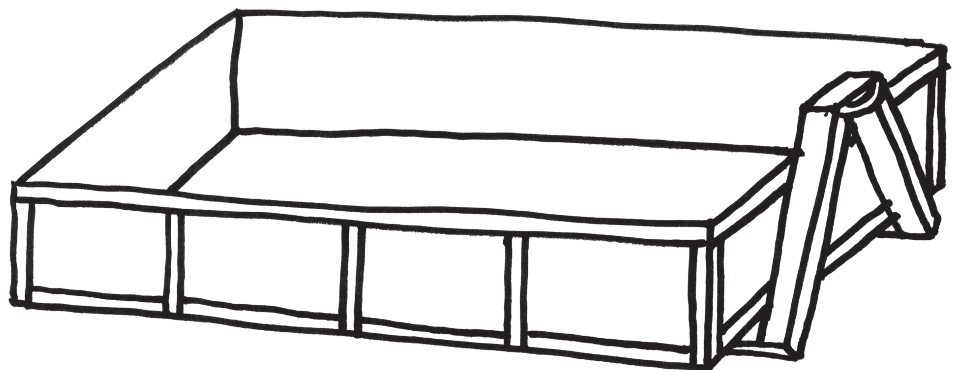
→ Nespalitelný směsný odpad

Jak to funguje

V přízemí Hlavní budovy jsou umístěny popelnice na suť v třídících hnízdech na chodbách. Patří do nich veškerý nespalitelný odpad jako sádra, štuk, beton, štěrky, kameny, cihly, keramika a stavební suť, a také sochy nebo jejich části z těchto materiálů. Suť by neměla obsahovat zbytky plastů, jinak není možné ji recyklovat. Naopak kousky kovu nebo menší kusy dřeva není nutné separovat.

Provoz

Popelnice se sutí vyváží úklidová firma do kontejneru na suť v zahradě. Při větším objemu suti doporučujeme ji uložit přímo do tohoto kontejneru. Tento kontejner se nachází v horní části zahrady a je nízký. Pokud v třídícím hnízdě popelnice na suť chybí nebo nebyly dlouho vyvezeny, nebo když je kontejner se sutí v zahradě plný, kontaktuj Technické oddělení (jana.jensovska@avu.cz, lukas.kubin@avu.cz).



6. Chemický odpad a nebezpečné látky

→ Při tvorbě vzniká toxický odpad, který je nutné bezpečně vytrídít.

Kde se nachází a jak to funguje

V každém ateliéru i dílně jsou dvě červené nádoby určené na chemický odpad – jedna s uzavíratelným víkem na hrdle určená na kapalnou odpad a druhá s velkým kulatým víkem určená na pevný odpad. Do těchto nádob ukládej chemický odpad, který nepatří do směsného odpadu.

Co sem patří

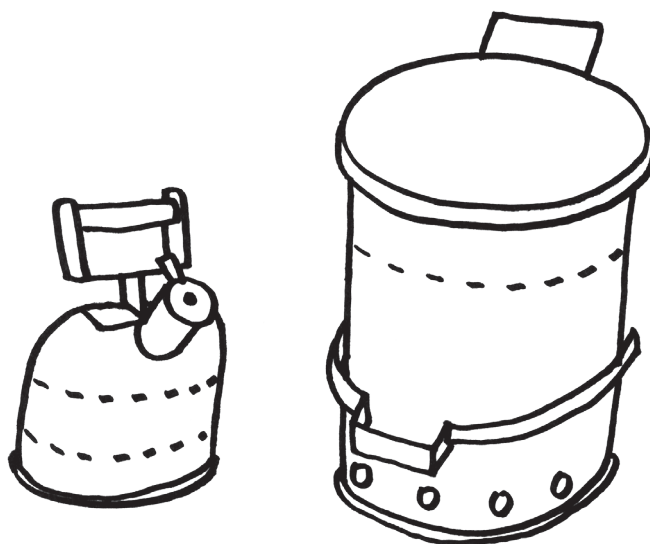
Použitá ředidla (terpentýn, technický benzín), zbytky olejových barev, fixativy ve spreji, kyseliny z grafických dílen, pryskyřice atd.

Provoz

Nádoby na chemický odpad jsou v majetku ateliérů. V případě, že je některá z těchto červených nádob plná, kontaktuj asistenta/asistentku svého ateliéru nebo rovnou Technické oddělení (lukas.kubin@avu.cz), které likvidaci odpadu zařídí.

Čemu se vyhnout

Nejdůležitější, čeho je nutné se vyvarovat, je vylévání tekutého chemického odpadu, jako jsou ředidla, benzín a další, do výlevky a umyvadel. Tento způsob likvidace je velmi destruktivní pro potrubí, čistírny i vodní toky. Také je nutné dát si pozor na to, jaké kapaliny se mohou v červeném kontejneru mísit dohromady.



Obecně platí poučka, že je nutné kyseliny oddělit od zásad. Což konkrétně znamená, že do těchto červených nádob na kapalný odpad patří pouze nehalogenované organické látky, jako jsou ředidla, terpentýn a aceton.

Doporučení: V případě, že si nejsi jistý*á, jaká látka kam patří, obrať se na Technické oddělení (lukas.kubin@avu.cz) nebo danou látku bezpečně ulož do samostatné uzavřené nádoby a označ nápisem, o jakou látku se jedná.

7. Elektroodpad a kovošrot

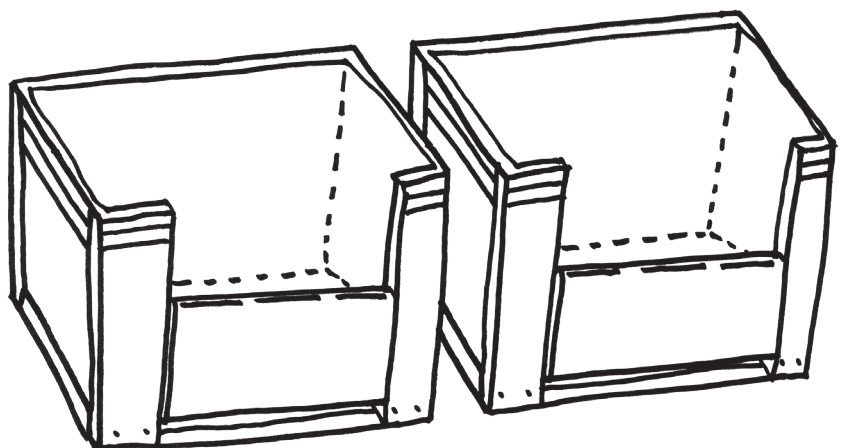
→ Kontejnery na specifické druhy odpadu

Kde se nacházejí

V Hlavní budově AVU jsou v suterénu umístěny dva kontejnery na kovový šrot a na elektroodpad.

Jak to funguje

Do elektroodpadu patří všechny školní vyřazené, rozbité i jinak nefunkční elektrické spotřebiče. Jeho součástí je také samostatný box na sběr baterií a rozbitých žárovek. Nepatří do něj tonery z tiskáren. Do kontejneru na kov lze umístit jakýkoliv přebytečný kovový materiál (hliník, železo, ocel, zinek, bronz a další). V případě, že si nejsi jistý*á, zda konkrétní odpad do kontejneru patří, kontaktuj s tímto dotazem Technické oddělení (lukas.kubin@avu.cz).



8. Bioodpad

→ Bioodpad v běžném směsném koši končí nevyužitý na skládkách nebo spalovně, kde kvůli vysokému obsahu vody komplikuje proces energetického využití. Správným tříděním vrátíme živiny zpět do půdy.

Jak to funguje

Sběr bioodpadu funguje v ateliérech a kancelářích na dobrovolné bázi. Kompostovatelný odpad vynášej přímo do hnědé popelnice na bioodpad umístěné v zahradě AVU.

Vermikompostování: Jako alternativu k ukládání odpadu do hnědé popelnice je možné využít vermikompostér Klubu AVU. Ačkoliv nepokryje celkovou produkci odpadu, slouží jako názorná ukázka uzavřeného cyklu biomasy. Pokud máš zájem o jeho využívání, obrať se na manažera pro udržitelnost (medard.zeman@avu.cz), který ti vysvětlí, jak s vermikompostérem pracovat.

Co patří do bioodpadu?

Aby byl sběr efektivní, je nutné dodržovat čistotu odpadu:

ANO: Zbytky ovoce a zeleniny, potravin, kávová sedlina, zvadlé květiny, substráty, listy, tráva a další rostlinný odpad.

NE: Použitý kuchyňský olej a tuky, obaly od potravin, maso, vařené jídlo, plastové sáčky (i ty označené jako biologicky rozložitelné), čajové sáčky.

Poznámka

Vlastní kompostování v areálech AVU (lokální kompostéry) v tuto chvíli není z kapacitních a provozních důvodů realizovatelné. Prioritou je proto efektivní třídění a spolupráce s externími zpracovateli, kteří zajistí profesionální využití biologického materiálu.

9. Na co si dát pozor (časté chyby)

- Znečištěný papír: Papír od barev nebo mastnoty patří do směsného odpadu, ne do modrého kontejneru. Mezi znečištěný papír se řadí také ubrousky a kapesníky.
- Tlakové nádoby od sprejů: Nádoby pod tlakem patří do směsného odpadu, ne do kovošrotu.
- Objemný odpad: Patří do velkého kontejneru na směsný odpad v zahradě Hlavní budovy AVU.
- Nápojové kartony (tetrapaky) patří do košů a popelnic na plasty.
- Kelímky od kávy a většinu krabiček od jídla není možné recyklovat, protože jsou kompozitem plastu a papíru. Patří proto do směsného odpadu, ne do modrého nebo žlutého kontejneru.
- Odpady před umístěním do koše/popelnice sešlápní, aby nezabíraly tolik místa. Týká se to především kartonových krabic a plastových lahví.
- V zahradě Hlavní budovy AVU se nacházejí dva velkoobjemové kontejnery. Ten větší je určený na spalitelný směsný a objemný odpad, ten menší zase na nespalitelnou suť. Dbej na třídění těchto odpadů, aby je bylo možné efektivně využít (spalitelný energeticky, suť recyklovat).

Odpadový manuál vznikl v rámci projektu Podpora zelených dovedností a udržitelnosti na AVU podpořeného Národním plánem obnovy MŠMT