

# Doktorandské kolokvium 2026

Doktorandské kolokvium Akademie výtvarných umění v Praze je každoroční setkání věnované aktuálním výzkumným a uměleckým aktivitám doktorandek a doktorandů napříč všemi studijními programy. Kolokvium nabídne vhled do rozmanitých přístupů, v rozpětí od volného umění a architektury přes restaurátorství až po teorii a dějiny umění.

V rámci čtyř tematických bloků vystoupí celkem devět prezentujících, kteří představí své rozpracované doktorské projekty i širší kontext svého bádání. Každý blok bude zakončen otevřenou diskusí, která otevře prostor pro reflexi a kritickou výměnu.

Kolokvium je veřejně přístupné všem, kdo se zajímají o současné podoby uměleckého a teoretického výzkumu na AVU.

23. DUBNA 2026, 9:15 – 18:00 HODIN

AVU VELETRŽNÍ – VELETRŽNÍ 826/61, 170 00 PRAHA 7–HOLEŠOVICE

## Blok I. 9:30–11:00

● 9:30–10:10  
UMĚLECKÁ RECEPCE PRACHU A CESTY  
K EMANCIPAČNÍM POLITIKÁM

Doktorand: Mgr. Martin Netočný (2. ročník, Teorie a dějiny  
současného umění)  
Školitel: Mgr. Vojtěch Márc, Ph.D.

---

● 10:10–10:50  
„HORSKÉ VRCHOLY SE NEVZNÁŠEJÍ BEZ OPORY;  
ANI JEDNODUŠE NESPOČÍVAJÍ NA ZEMI“.  
ROBERT WITTMANN A ALBERTO GRECO  
PERSPEKTIVOU ESTETIKY JOHNA DEWEYHO

Doktorandka: Mgr. Viktorie Vítů (3. ročník, Teorie a dějiny  
současného umění)  
Školitel: prof. Tomáš Pospiszyl, Ph.D.

---

DISKUZNÍ PANEL  
Mgr. Vjera Borozan, Ph.D.; Mgr. Lujza Bederka Kotočová;  
Mgr. Zuzana Krišková; doc. PhDr. Pavlína Morganová, Ph.D.;  
Juliana Berberich Sokolová, M.A.

---

● PAUZA 11:00–11:20

## Blok II. 11:20–13:00

● 11:20–12:00  
VZALI JSME SMYSLY NA VÝLET

Doktorandka: MgA. Lenka Tyrpeklová (2. ročník, Volné umění)  
Školitelka: prof. MgA. Milena Dopitová

---

● 12:00–12:40  
POST-MEDIUM CORE

Doktorandka: MgA. Johana Novotná (2. ročník, Volné umění)  
Školitel: MgA. Milan Mikuláščík

---

DISKUZNÍ PANEL  
MgA. Zbyněk Baladrán; MgA. Martin Kámen; MgA. Štěpán Kleník;  
MgA. Lucie Nováčková; prof. MgA. Tomáš Vaněk; MgA. Linda Wrong

---

● PAUZA OBĚD 13:00–14:00

## Blok III. 14:00–16:20

(CELÝ BLOK PROBĚHNE V ANGLICKÉM JAZYCE)

- 14:00–14:40  
THE TECHNOLOGY OF THE WOMB: ECTOGENESIS  
AS A POSTHUMANIST CONCEPT WITHIN  
CONTEMPORARY ART

Doktorandka: Mgr. Denisa Michalinová (2. ročník, Teorie a dějiny současného umění)  
Školitelka: Hana Janečková, PgCert., Ph.D.

---

- 14:40–15:20  
I CAN'T SEE WHAT YOU MEAN: SHAPING  
CLOSENESS IN THE VISUAL FIELD

Doktorandka: MgA. Hana Chmelíková (2. ročník, Volné umění)  
Školitelka: Irina Gheorghe, Ph.D.

---

- 15:20–16:00 DOCUMENTING ACRYLIC PAINTING  
MEDIA IN CZECHOSLOVAKIA: AVAILABILITY  
AND PAINTING TECHNOLOGY (1960s – 1980s)

Doktorandka: Mgr. art. Kristína Luknářová (2. ročník, Restaurování uměleckých děl)  
Školitel: prof. MgA. Adam Pokorný, Ph.D.

### DISKUZNÍ PANEL

MgA. Jesper James Alvaer; Mgr. Markéta Dolejšová, Ph.D.; John Hill, Ph.D.;  
doc. Ing. Mgr. Štěpánka Kučková, Ph.D.; MgA. Tjaša Pogačar Podgornik;  
MgA. Dunja Stevanović, Ph.D., ArtD.; MgA. Nik Timková, MFA

- PAUZA 16:20–16:40
- 

## Blok IV. 16:40–18:00

- 16:40–17:20  
KOMUNITNÍ BYDLENÍ

Doktorandka: Ing. arch. Michaela Hasnedlová (1. ročník, Architektonická tvorba)  
Školitel: prof. Ing. arch. Miroslav Šik, dr. h. c.

---

- 17:20–18:00  
OBCHOD / TVORBA A ZRCADLO SPOLEČNOSTI

Doktorandka: MgA. Monika Jasioková (1. ročník, Architektonická tvorba)  
Školitel: prof. Ing. arch. Miroslav Šik, dr. h. c.

---

### DISKUZNÍ PANEL

PhDr. Vít Havránek, Ph.D.; Mgr. Vendula Hnídková, Ph.D.;  
M. Arch. Ing. arch. Maria Topolčanská, PhD.; M. Arch Lynda Zein

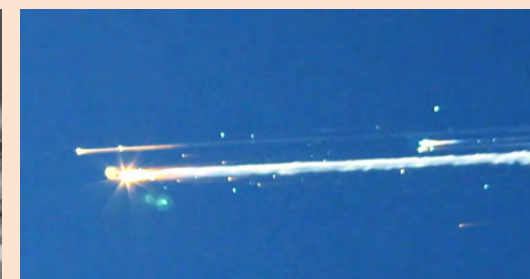
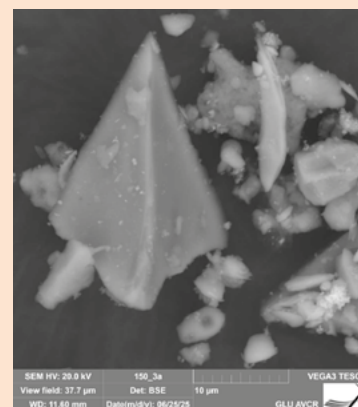
## UMĚLECKÁ RECEPCE PRACHU A CESTY K EMANCIPAČNÍM POLITIKÁM

Doktorand: Mgr. Martin Netočný  
(2. ročník, Teorie a dějiny současného umění)  
Školitel: Mgr. Vojtěch Márc, Ph.D.

Příspěvek se zaměří na prach, jakožto fenomén, jehož umělecká recepce může skýtat emancipační potenciál. Ve své první části vyloží prachové emise jako nechtěný, avšak strukturálně podstatný vedlejší efekt produkce moderní materiální kultury a zaměří se na vztah mezi jeho ontologickou i epistemologickou nestabilitou. Spolu se symbolickou antropologií (Douglas 1966) jej bude nejprve konceptualizovat jako chaos, jež oponuje řádu a současně jej zakládá. Následně se k němu za pomoci sociálně konstruktivistického aparátu (Kristeva 1982) vztáhne jako k významově podmíněné a kontextuálně utvářené kategorii a v perspektivě konstruktivismu ontologického (Latour 1993) jej v posledku uchopí jako kategorii, jejíž proměnlivost vyplývá z její samotné existenční povahy.

Z pozic sociálně a ontologicky konstruktivistického relativismu budou dále odvozeny principy negativní a pozitivní emancipace, jež může iniciovat recepce umění, které prachové částice užívá jako vizuální motiv. Negativní principy emancipace se ve druhé části příspěvku stanou rámcem výkladu vybraných konceptuálních děl. Jejich negativní povaha přitom bude odvozena od tzv. „ontologické karantény“ (Franke 2015), která v tomto typu umění historicky redukovala výklad prachových částic na pouhou re-prezentaci neurčitosti.

Třetí část příspěvku se dále zaměří na pozitivně emancipační možnosti a limity současného umění, které rámec Frankeho karantény cíleně překračuje tím, že se od epistemologické re-prezentace prachu přesouvá směrem k širším ontologickým předpokladům jeho galerijní prezenze. V závěrečné čtvrté části bude poznávání těchto předpokladů usouvztažněno s takzvaným imaginativním „skokem“ (Mersch 2020) a ustaveno jako protiargument některých tezí vzešlých z Latourova a Weibelova kurátorsko-politického projektu Making Things Public (2005).



„HORSKÉ VRCHOLY SE NEVZNÁŠEJÍ BEZ OPORY;  
ANI JEDNODUŠE NESPOČÍVAJÍ NA ZEMI“.  
ROBERT WITTMANN A ALBERTO GRECO PERSPEKTIVOU  
ESTETIKY JOHNA DEWEYHO

Doktorandka: Mgr. Viktorie Vítů  
(3. ročník, Teorie a dějiny současného umění)  
Školitel: prof. Tomáš Pospiszyl, Ph.D.

Příspěvek vychází z fragmentů druhé a třetí kapitoly disertační práce, která se zabývá strategií „rámování“ každodenní reality v umění 60. a počátku 70. let. Rámováním rozumím postup, kdy umělecké gesto neproměňuje samotnou realitu, ale způsob, jakým je vnímána – vyčleňuje fragment každodenního prostředí a prezentuje jej jako hodný estetické pozornosti. Výchozím bodem celé disertace je projekt Roberta Wittmanna *Výstava skutečností ulice* (1966), v němž umělec umístil prázdné rámy do pražských ulic a vybídl kolemjdoucí, aby jim věnovali zvýšenou pozornost.

V rámci disertace se druhá a třetí kapitola zaměřují na to, co díla a texty, které je doprovázejí, vypovídají o dobovém chápání instituce umění. Zatímco druhá kapitola se soustředí na umění jako jeden z možných zdrojů specifické, završené zkušenosti (John Cage, Max Neuhaus, Vladimír Boudník), třetí kapitola akcentuje kritiku muzeální strnulosti (Alison Knowles, Milan Knížák, HAPPSOC, Július Koller).

V rámci prezentace se pokusím ukázat, jak strategie rámování iniciuje zvýšenou pozornost k běžné realitě. V tomto směru se odkáží k estetice každodennosti (*everyday aesthetics*), která navazuje na Johna Deweyho a jeho důraz na kontinuitu mezi vytříbenými formami umění a každodenními událostmi a činy, jež tvoří naši běžnou zkušenost.

Pozornost bude věnována především dvěma projektům, které vybízejí k zvýšené citlivosti: *Vivo-Dito* Alberta Greca a *Nota bene* Roberta Wittmanna. Zejména při srovnání Wittmannových a Grecových textů vystupují do popředí výrazné paralely. Pro oba autory je zásadní živost a proměnlivost reality, rámováním ji nechtějí finalizovat ani proměnit ve statický objekt. V tomto kontextu oba pracují s metaforikou smrti či umrtvení, již označují tradiční umělecké formy. Tyto dvě polohy (umění jako zdroj zjitřené pozornosti k realitě a zároveň kritika jeho „umrtvené“, institucionalizované podoby) tak představují dva póly dobového chápání umění, které odráží i základní momenty Deweyho estetiky.



## VZALI JSME SMYSLY NA VÝLET

Doktorandka: MgA. Lenka Tyrpeklová  
(2. ročník, Volné umění)  
Školitelka: prof. MgA. Milena Dopitová

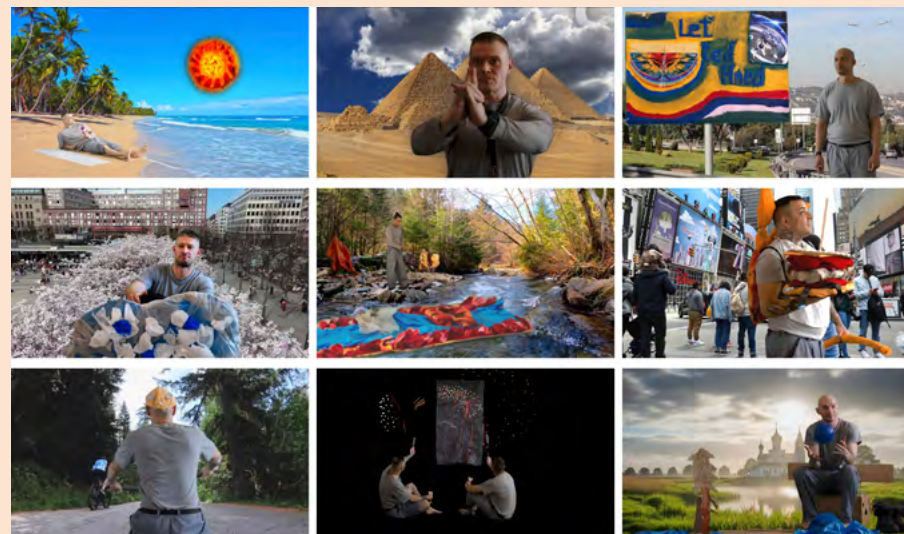
Příspěvek představuje umělecký aktivizační program realizovaný ve Věznici Bělušice, který prostřednictvím práce se smysly otevírá otázku svobody v prostředí nesvobody. Výstava i výzkumný rámec vycházejí z tvorby šestnácti účastníků šestitýdenního programu Institutu nesvobody, jenž je součástí mého uměleckého výzkumu.

Na počátku stály otázky: Může být člověk svobodný i za mřížemi? Jsou to fyzické hranice, které svobodu definují? Tyto úvahy vedly ke vzniku tzv. Trenažéru svobody – série aktivit zaměřených na „osvobozování“ smyslů v prostředí s výrazně omezenými podněty. Program pracoval s hmatem, čichem, chutí, sluchem, zrakem, představivostí i smyslem pro humor jako prostředky aktivace smyslové zkušenosti v prostředí věznice.

Výstupy programu zahrnují například fotografie pořízené jednorázovými fotoaparáty, audiozáznamy imaginárního výletu, video *Místo, kde chci být* a osobní deníky účastníků dokumentující celý proces programu. Důraz byl kladen na práci se zbytkovými a nalezenými materiály a na rovnováhu mezi procesem a výsledkem. Vyvrcholením projektu byla výstava *Už tam budem?*, uvedená v Šalounově vile v Praze, která účastníkům umožnila vidět vlastní práci v galerijním kontextu a vstoupit do dialogu s publikem.

Kolokvium je koncipováno jako společná prezentace jednoho až dvou účastníků programu a mě jako autorky projektu. Zaměří se na sdílení zkušeností z realizace programu ve věznici a na reflexi procesu vzniku jednotlivých výstupů. Na projektu spolupracovala spoluautorka a facilitátorka Daniela Voráčková.

Projekt vznikl díky podpoře Výzkumné grantové soutěže AVU.



## POST-MEDIUM CORE

Doktorandka: MgA. Johana Novotná  
(2. ročník, Volné umění)  
Školitel: MgA. Milan Mikuláščík

Filmová first-documentary esej sleduje tvůrkyni, která se skrze vlastní tvorbu a tvorbu dalších osobností snaží porozumět tomu, co v současnosti může znamenat fenomén mediální tvorby. Historické postavy mediálních tvůrců a tvůrkyně z období rozkvětu spiritismu vstupují do dialogu se současnými tendencemi výtvarného umění, etnografie a alternativní spirituality. V auto-etnografickém režimu se propojuje role výzkumnice s rolí účastnice prostředí, do něhož je snaha proniknout nejen analyticky, ale i skrze vlastní uměleckou praxi.

Skrze rozhovory, observační situace a fragmenty každodenního života se mapuje pole mediální tvorby v jeho institucionálních, mytologických i intimních rovinách. Fakta se postupně prolínají se spekulativní fabulací a současnými estetickými a teoretickými rámci.

V rámci filmové eseje vzniká prostor i pro experimentální metody a navázání kontaktu s něčím či někým dalším, samotnou tvůrkyni přesahujícího. V této části se tedy i nad filmem samotným dá polemizovat jako nad uměleckým dílem zprostředkovávajícím svědectví z jiných světů.

Stávání se mediální umělkyní, mediálním dílem, existuje vůbec současný mediální umělec? Dá se jím stát a kdo o tom rozhoduje? A kde se bere touha do tohoto světa patřit?

Vzniká kaleidoskopická a přesto divácky přívětivá dokumentárně-spekulativní esej nasycená tolika odbočkami a otázkami, kolika si sama výzkumnice-výtvarnice dovolí jít a ptát se. No, jen pojd'te, pojd'te, zvu vás na seanci bez záruky přítomnosti. Váš Johuš.



## THE TECHNOLOGY OF THE WOMB: ECTOGENESIS AS A POSTHUMANIST CONCEPT WITHIN CONTEMPORARY ART

Doktorandka: Mgr. Denisa Michalinová  
(2. ročník, Teorie a dějiny současného umění)  
Školitelka: Hana Janečková, PgCert., Ph.D.

In my presentation, I will focus on the concept of ectogenesis (the process of foetal development outside the biological body) through the philosophical lens of critical posthumanism. The technologically altered form of biological reproduction, which currently lacks its empirical object – the artificial womb (AW) – but may enter our lived reality in the near future due to extensive research in the field of clinical biotechnology, will be approached within the context of contemporary art practice. Using the comparative method applied to selected artworks and tendencies (*UNBORN0X9* by Future Baby Production and chosen objects by the Keiken collective), I will analyse and negotiate different modes of artistic imagination shaping our understanding of and relationship to this speculative technology.

The trajectory of my presentation will follow a subtle shift from clinical discourse, with an emphasis on the power relations connected to it (who will own and control the technology, how it can be utilised to amplify gender, class, and race inequalities), to more subversive, feminist, and more-than-human ways of becoming (AW as a means of deconstructing the nuclear family and anthropocentric logic). Ectogenesis is then rearticulated not only as a speculative method of biological reproduction remediated through new technologies, but also as a creative posthumanist concept that takes different shapes in the landscape of the contemporary art scene.



## I CAN'T SEE WHAT YOU MEAN: SHAPING CLOSENESS IN THE VISUAL FIELD

Doktorandka: MgA. Hana Chmelíková (2. ročník, Volné umění)  
Školitelka: Irina Gheorghe, Ph.D.

“I can't see what you mean.” This simple phrase captures a tension between thinking and seeing that lies at the very heart of drawing. The presentation explores how a particular mode of thinking finds its language in images and drawing. Visual forms require a different kind of attention than words—more expanded and “wide-angle” than linear—and the relationship between meaning and its visual articulation does not coincide with the relationship between thought and its verbal expression. Armen Avanessian and Andreas Töpfer discuss the role of othering and defamiliarization in drawing practice (*Speculative Drawing*, 2014)—strategies that disrupt the apparent self-evidence of perception and allow the familiar to appear strange, thereby opening a broader space of experience. This disruption raises a further question: once perception has been unsettled, how can a shared space of interest and meaning emerge again? Drawing becomes an experimental practice in which meanings remain provisional, relational, and open to negotiation. When shared, it serves as a means to shape closeness within a common space of attention and relationality—such as within the family. The aim is not to overcome otherness, but to search through drawing for forms in which difference can be carried into a shared experience and future. If we do not know what the other person's world looks like, we probably do not live in it together.

$$A + B = \alpha$$

$$A - B = \ominus$$

$$A * B = \odot$$

$$A / B = \Omega$$

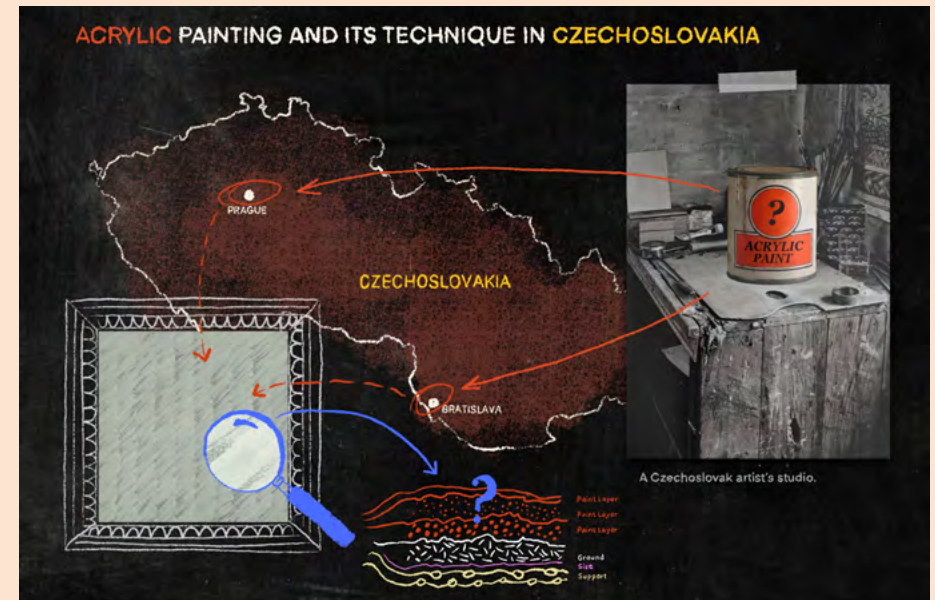


## DOCUMENTING ACRYLIC PAINTING MEDIA IN CZECHOSLOVAKIA: AVAILABILITY AND PAINTING TECHNOLOGY (1960s – 1980s)

Doktorandka: Mgr. art. Kristína Luknárová  
(2. ročník, Restaurování uměleckých děl)  
Školitel: prof. MgA. Adam Pokorný, Ph.D.

The presentation introduces doctoral research focused on the technological aspects of the use of acrylic painting media in the Czechoslovak art context from the 1960s to the 1980s and outlines the current stage of the project. During this period, acrylic painting media became established under specific material and socio-political conditions that differed significantly from those in the Western bloc of the period. Artistic practice was shaped both by the limited availability of artists' acrylic materials and by a wider range of technological decisions made by artists, including experimentation with newly emerging industrial acrylic materials, their adaptation for painterly use, and the exploitation of their specific material properties.

The presentation outlines the methodological framework of the dissertation project, which combines historical-technological research, technological analysis of selected paintings, and qualitative research based primarily on in-depth interviews with artists. The aim of the research is to identify the technological variability of acrylic painting in the Czechoslovak context and to clarify its significance for the contemporary interpretation, conservation, and preservation of acrylic paintings created during the period under study.



## KOMUNITNÍ BYDLENÍ

Doktorandka: Ing. arch. Michaela Hasnedlová  
(1. ročník, Architektonická tvorba)  
Školitel: prof. Ing. arch. Miroslav Šik, dr. h. c.

Disertační práce zkoumá nové formy komunitního bydlení. V souvislosti se snižující se finanční dostupností důstojného bydlení v zemích Evropy roste mezi občany zájem o alternativní formy bydlení, které by přispěly k řešení tohoto problému. Globálně i lokálně jsou pocítovány dopady množství změn a výzev, jako jsou klimatická krize, migrace, stárnoucí populace, odklon od tradiční rodiny, ztráta společenských vazeb, riziko osamělosti a další. V tomto kontextu se zvyšuje procento obyvatel, kteří se v reakci na současné neoliberální uspořádání dobrovolně rozhodují pro komunitní formy bydlení a tvorbu sociálních vazeb. Vzrůstající zájem o tento způsob bydlení je pozorovatelný i v českém prostředí, stále však naráží na hluboce zakořeněné ideály soukromého vlastnictví i negativní konotace z dob minulého režimu. Cílem disertační práce je zmapovat současný stav a určit pozici komunitního bydlení v dnešním světě a českém kontextu.

Práce vychází z předpokladu, že komunitní bydlení má v zemích globálního severu utopistické, kulturní a spirituální kořeny, jejichž stopy a fragmenty se propisují do nových forem a experimentů. Výchozí metoda je založena na mapování historických i současných příkladů komunitního bydlení, analýze a komparaci vybraných případových studií. Na fenomén komunitního bydlení je nahlíženo ze čtyř vybraných perspektiv – architektura komunitního bydlení jako nástroj emancipace, fragmenty utopie komunitního bydlení v dnešním světě, architektura komunitního bydlení jako antisystémový odboj, architektura komunitního bydlení jako touha po pospolitosti v individualizované společnosti). Cílem práce bude zpochybnit, prohloubit a doplnit tyto úvahy. Pro tematické okruhy budou vybrány případové studie, které budou posouzeny podle kritérií kontextů, definovaných v průběhu práce – alternativa (užívání, funkce, program), mikrosvět (vztah k městu) a komunitní architektura (prostorové prvky).



## OBCHOD / TVORBA A ZRCADLO SPOLEČNOSTI

Doktorandka: MgA. Monika Jasioková (1. ročník, Architektonická tvorba)  
Školitel: prof. Ing. arch. Miroslav Šik, dr. h. c.

Obchodní prostory mají ambivalentní charakter. Jsou centrálním trhem a motorem zbožní směny, ale zároveň i místem kulturních a sociálních interakcí. Nelze je redukovat na pouhou tržnici, burzu či chrám konzumu, protože po tisíciletí tvoří zásadní součást městské struktury a prostoru každodenní orientace i společenské reprezentace. Historické obchodní domy nebyly pouze prostorem pro maximalizaci zisku, ale také výkladními skříněmi prosperity, řemeslného umu a kulturních trendů své doby. Přestože obchodní prostory zásadně formují podobu měst i naše chování v nich, jejich role zůstává v architektonickém a urbanistickém diskurzu často marginalizována.

Obchodní prostředí zároveň podléhá opakujícím se cyklům vzniku, prosperity, poklesu a krize, z nichž se rodí nové formy. Tyto proměny souvisejí se změnami trhu, technologií i spotřebitelského chování. Historie ukazuje, že obchod vždy reagoval na společenské a kulturní proměny své doby. Studium těchto cyklů je proto klíčem k pochopení mechanismů, které vedly k současné krizi retailu.

Výzkum se v úvodní fázi soustředí na Paříž v období Belle Époque, kde se nová typologie obchodního domu začala formovat. Práce vychází z předpokladu, že obchodní dům představuje městskou transformaci dvorské kultury reprezentace a luxusu. V postrevoluční městské společnosti se proto hledaly nové architektonické formy, které by tyto hodnoty reprezentovaly pro nového městského konzumenta. Rozvívělo se flâneurství jako nový způsob pohybu a pozorování města a současně vznikaly nové struktury, například kryté pasáže a později obchodní domy.

Prostřednictvím analýzy raných obchodních domů projekt sleduje proměnu vztahu mezi zákazníkem, zbožím a prodejcem a s ní spojenou transformaci architektury obchodu, která postupně mění nákup z jednoduché transakce v prostorově organizovaný zážitek. Následně se práce zaměří na pozdější vývoj této typologie. Metodologicky práce kombinuje historický výzkum, architektonickou analýzu a práci s diagramy. Porozumění vzniku obchodního domu jako architektonické typologie je důležité pro hledání způsobů, jak dnes zacházet s dědictvím těchto staveb čelícím proměnám retailu a novým ekonomickým i technologickým podmínkám.

