

TROJROZMĚRNÁ PARTITURA PRO KONEC PŘÍTOMNOSTI

IRINA GHEORGHE V DIALOGU S MILANEM ADAMČIAKEM

Výstava spojuje dlouhodobý výzkum prostoru a času Iriny Gheorghe za hranicemi „tady a teď“ v dialogu s grafickou notací Milana Adamčiaka. Její site-specific prostorová partitura se stává prostředím, v němž se pohyb návštěvníka transformuje do improvizované performance sledující nejednoznačný scénář. Návštěvník se tak bezděčně stává součástí procesuálního konceptu výstavy.

Výstava nezačíná tvým vstupem do místnosti. Začíná okamžikem, kdy si tělo uvědomí vlastní měřítko. Délku kroku. Rozpětí paží. Nejistotu pohybu mezi liniemi, které jsou v prostoru překážkou, ale zároveň i manuálem. Geometrická prostorová konstrukce je, stejně jako grafické notace Milana Adamčiaka na stěně, záznamem umělecké ideje i návodem k aktivitě. Je notací, čekající na svého dočasného interpreta v podobě návštěvníka. Můžeš jí pouze projít, můžeš se zastavit, každopádně tu každý z nás svým způsobem „realizuje“ svou jedinečnou pohybovou skladbu. Konstrukce je etalonem – poměřuje vše, co se ocitne v jejím dosahu: lidské proporce, vzdálenosti mezi těly, čas strávený váháním, rychlost průchodu, dech. Místnost je měřicím zařízením pro neviditelné vztahy.

V další místnosti se konstrukce mění v prostor samotný. Ve struktuře z lepicích pásek, rozdělujících místnost všudypřítomnými liniemi, se návštěvník stává součástí partitury, aniž by o to jakkoliv usiloval. Prostor galerie tu není kulisou ale autonomní formou s vlastními fyzikálními principy a sématickými znaky. Je sám o sobě partiturou rozptýlenou v prostředí, které má své jedinečné možnosti i limity. Jeho „notová osnova“ tvoří svou přítomností a pohybem improvizovanou realizaci jedinečné a individuální skladby.

Linie z lepicích pásek, geometrické konstrukce, přerušované směry a rytmy připomínají technické nákresy neznámé infrastruktury. Mohly by být plánem města, elektrických rozvodů, mapou orbit, rozkreslenou choreografií. V určitém bodě přestává být jasné, co je objekt a co záznam. Co je socha a co návod k jejímu používání. Co je kresba a co trajektorie těla. Struktura – původně abstraktní záznam autorčiných myšlenek – začíná organizovat váš pohyb dřív, než si uvědomíte, že jste se stali součástí kompozice.

Některé partitury konceptuálního umělce, hudebníka a teoretika Milana Adamčiaka působí dojmem, jako by byly nalezeny v archivu neznámé civilizace, která nerozlišovala mezi hudbou, pohybem, kresbou a hrou. Instrukce nejsou jednoznačné. Často prezentují absurdní experiment, fluxovou hádanku nebo úkol, který nelze splnit jinak než improvizací. Syzifovské roboty, úkoly, které tě přimějí se zamyslet nad účelností běžných činností. Hudba pod hladinou bazénu. Intervence do Cageových hvězdných partitur. Události, které existují někde v prostoru mezi akcí, její dokumentací a reinterpretací, mezi metafyzikou a vtípem.

Neurofyzik Shaun Gallagher by řekl, že porozumění nezačíná pohledem, ale akcí. Tělo nemá svět před sebou, je do světa ponořeno. Mysl není oddělena od prostoru; mysl se rozlévá do pohybu, do rytmu kroků, do orientace mezi překážkami. Každý průchod místností je drobným experimentem vtěleného poznání.

V prostředí rostoucí interdisciplinární otevřenosti a zájmu o fenomenologické, mezioborové komparativní a performativní diskurzy dějin umění, nezatíženě pohledem oborových specialistů, může výstava inspirovat k drobným (i k větším) výzkumům, přirozeně popírajícím dosavadní privilegia zrakového vjemu ve prospěch tělesné intuice, pohybu, sluchu... K hledání jiných, méně zjevných struktur, z nichž je skutečnost uspořádána.

Tato výstava není objektem k pozorování nebo interpretaci skutečnosti, ale je svébytnou situací, polem vztahů, scénářem. Ptá se, co si počít s tím, co je mimo oblast vidění? S pohybem, zvukem, vibrací, ozvěnou, dotykem, intuící? Kam zařadit neviditelné síly, které organizují zkušenost dřív, než se promění ve viditelný obraz?

Irina Gheorghe se pohybuje takovým územím. Její práce vznikají tam, kde jazyk ještě není stabilní. Kde se znak rodí z gesta a gesto z orientace v prostoru. Spojení tu nejsou viditelná. Jsou behaviorální, sociální,

akustická, mentální, fyzická. Linie se mění v pohybovou instrukci, v nový performativní typ jazyka, který svět nepopisuje, ale fyzicky nahmatává. Vlákna – linie, které tvoří umělou strukturu prostoru, navozují představu skrytých spojení, které se neviditelně vinou prostorem – z galerie na ulici, z myslí diváka, z oka do ucha, z konečků prstů do prostoru za neprostupnými překážkami.

Nejsi tu jen divákem. Stáváš se proměnnou. Pohyblivým bodem v systému. Dočasným zvukem v tiché skladbě. Každý tvůj krok tu vytváří jeho jinou improvizovanou verzi – každé zaváhání novou rytmickou strukturu. Tělo čte partituru a zároveň ji realizuje.

V nastoleném uměleckém prostoru mezi klasicou avantgardou (Piet Mondrian, László Moholy Nagy, Karl Peter Rohl), neoavantgardou (Milan Adamčiak, Ladislav Kupkovič, Alisson Knowles), fenomenologií, a současnou neurovědou se nám otevírá možnost jiného typu fyzické i mentální percepcie. Dick Higginsovi kresby použil pojem intermedia pro situaci, v níž se jednotlivé disciplíny rozpouštějí jedna v druhé. V další fázi se rozpouští i hranice mezi médiem a fyzickou realitou.

Text: Jitka Hlaváčková

Irina Gheorghe

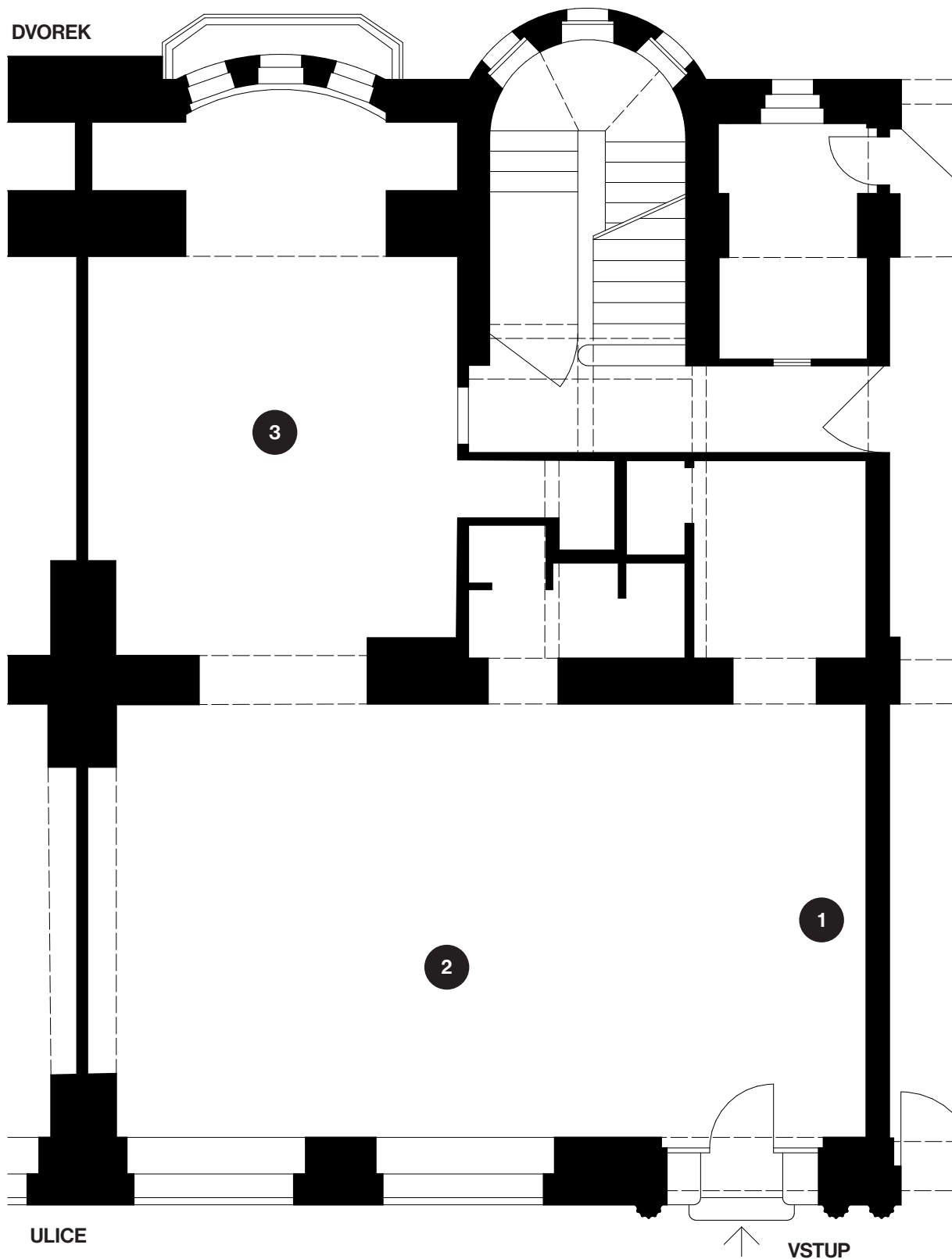
Irina Gheorghe je interdisciplinární umělkyně, jejíž tvorba se pohybuje na pomezí pohybu, notace a zkoumání materiálů. Plynule přechází mezi choreografií, kresbou, objektovými instalacemi a videoperformancí a vyvíjí trojrozměrné partitury a znakové systémy, které vybízejí účastníky k přehodnocení vnímání prostřednictvím tělesné akce. Gheorghe ve své práci upřednostňuje proces před výsledkem: gesta se stávají znaky, znaky se stávají pokyny a prostor setkání se mění v místo, kde vzniká nový jazyk. Její projekty často kombinují detailní formální struktury (mřížky, prostorové čáry, měřicí moduly) s improvizacími protokoly, které podporují projevy tělesné inteligence: dech, váhání, krok, dotek. Prostřednictvím této syntézy zkoumá, jak sdílené pohybové vzorce a mikro-pohyby generují alternativní epistemologie, které nás učí novým způsobům vztahování se ke světu.

Milan Adamčiak

Bratislavský skladatel a teoretik Milan Adamčiak (1946–2017) se od 60. let zabýval konceptuálními partiturami v duchu Fluxu (např. „Syzifovské práce“) a později experimentoval v oblasti hudební notace s řadou grafických, verbálních i čistě konceptuálních partitur. V roce 1970 například s Robertem Cyprichem provedl reinterpretaci Händelovy *Vodní hudby* na koncertě v kryté plovnárně s nástroji nad i pod hladinou. V letech 1991–1992 uspořádal Festival intermediální tvorby v Bratislavě (FIT), kde kurátoroval výstavu Cageových partitur a inicioval pozvání Johna Cage do Bratislavy; později jej Cage přizval k vystoupení v Perugii, kde Adamčiak spoluvytvářel s Cagem skladby. Od 70. let udržoval aktivní korespondenci se zahraničními skladateli, umělci a teoretiky (např. Max Bense, Marshall McLuhan, Karlheinz Stockhausen, Dick Higgins, Joseph Beuys, a další).

Jitka Hlaváčková

Absolvovala magisterské a doktorské studium dějin umění na FF UK. Od roku 2006 pracuje v Galerii hlavního města Prahy, kde je kurátorkou sbírky fotografie a nových médií. Připravila řadu výstavních projektů, mimo jiné *Umění aktivismu* (2026), *Album zpomalených obrazů – Skladby a výtvarná díla z cyklu Nejisté situace* (2024); *Myšlení obrazem – Vizuální události Miroslava Petříčka* (2023); *Věštění z noční oblohy... – Role fotografie v postmediální době* (2022) a desítky monografických projektů. Ve svém výzkumu se zaměřuje na teorii akustického umění, videoartu a umění reflektující klasické technologie v postmediálních kontextech. Souběžně se zajímá o strategie urbánního a environmentálního umění ve vztahu k sociálním, genderovým a komunitním otázkám. Je členkou představenstva Kulturní a kreativní federace ČR a předsedkyní profesní organizace výtvarných umělců a teoretiků Spolek Skutek (od 2025).



1 Milan Adamčiak, Grafické partitury:

- I *Z cyklu „Sizyfovské roboty I.-III.“, 1965-1969*
- X *Alea per 4 strumenti, trojrozměrná partitura, 1969-1970*
- XII *Trojrozměrná partitura č.4, 1969*
- XLII *Reticolo I. per dieci strumenti a piacere
(Sestava I. pro deset libovolných nástrojů), 1971*
- LII *Symfonie pro dva orchestry
(Pocta Janovi J. Schoonhovenovi), 1971*
- LXXXVI *Hudba pro Manfreda Mohra, 1979*
- LXXXV *Fraasi per uno o più strumenti
(Fráze pro jeden nebo více nástrojů), 1985*
- LXXXVI *Konfigurace dvou elementů pro nejméně dva nástroje,
vzorníková partitura / pattern score, circa 1985*

2 Irina Gheorghe, Three-Dimensional Scores for the End of the Present: For Milan Adamčiak, wood, paint, 2026

3 Irina Gheorghe, Scores for the End of the Present, installation (adhesive tape, 16mm films), 2026